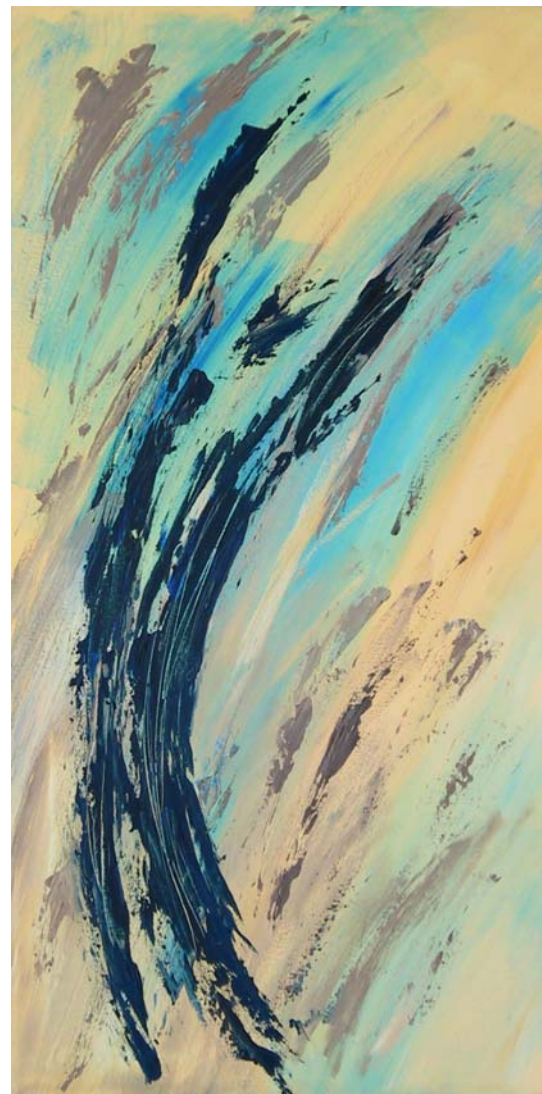




Institut universitaire
en santé mentale
de Québec



Programme d'internat et de
stages en psychologie
clinique
2012-2013



Au service de la personne

Service de psychologie , (G 3200)
2601, chemin de la Canardière
Québec, Québec
G1J 2G3

www.institutsmq.qc.ca

TABLE DES MATIÈRES



▣	BREF HISTORIQUE	- 3 -
▣	MISSION	- 3 -
▣	SERVICE DE PSYCHOLOGIE	- 3 -
▣	BUT ET OBJECTIFS DE L'INTERNAT EN PSYCHOLOGIE CLINIQUE	- 4 -
▣	DESCRIPTION DU PROGRAMME D'INTERNAT EN PSYCHOLOGIE CLINIQUE	- 6 -
▣	DESCRIPTION DES PRACTICA DE FORMATION PROFESSIONNELLE EN PSYCHOLOGIE (UNIVERSITÉ LAVAL)	- 9 -
▣	DESCRIPTION DES MASTER EN PSYCHOLOGIE	- 11 -
▣	PROGRAMME DES TROUBLES ANXIEUX ET DE L'HUMEUR	- 12 -
	CLINIQUE DES TROUBLES DE L'HUMEUR (CTH)	- 12 -
	CLINIQUE DES TROUBLES ANXIEUX(CTA).....	- 12 -
	HÔPITAL DE JOUR DE L'EST.....	- 12 -
	SERVICE DE TRAITEMENT ET DE RÉADAPTATION AMBULATOIRE DES TROUBLES AFFECTIFS (STRATA)	- 12 -
	Marie-Christine Audet	- 13 -
	Marie De Grâce	- 15 -
	Diane Allaire	- 17 -
	Louis Paquet.....	- 19 -
	Yves Careau	- 21 -
	François Grimard	- 23 -
	Christianne Bolduc.....	- 25 -
	Marie-France Pelletier.....	- 27 -
	Jackie Ouellet.....	- 29 -
	Nathalie Malenfant.....	- 31 -
▣	PROGRAMME DES TROUBLES SÉVÈRES DE PERSONNALITÉ	- 34 -
	Johanne Maranda	- 35 -
	Johanne Dubreuil	- 37 -
	Sophie Lemelin	- 39 -
	Claudia Savard	- 41 -
	Dominick Gamache.....	- 43 -
▣	PROGRAMME DE PSYCHIATRIE PÉRINATALE	- 45 -
	Geneviève Sauvageau	- 46 -
▣	PROGRAMME DES TROUBLES PSYCHOTIQUES	- 48 -
	CLINIQUE NOTRE-DAME DES VICTOIRES.....	- 48 -
	CENTRE DE TRAITEMENT ET DE RÉADAPTATION DE NEMOURS (CTR)	- 48 -
	Julie Bourbeau.....	- 49 -
	Susan Dennie.....	- 51 -
	Roger Gravel	- 53 -
	Bastien Ouellet.....	- 56 -

▣	PROGRAMME DE GÉRONTOPSYCHIATRIE	- 59 -
	Christine Bertrand	- 60 -
	Isabelle Rioux	- 63 -
▣	PROGRAMME DE SOINS SPÉCIALISÉS EN DÉFICIENCE INTELLECTUELLE AVEC TROUBLES MENTAUX/ UNITÉ DE SERVICE : PSYCHIATRIE LÉGALE	- 66 -
	DÉFICIENCE INTELLECTUELLE	- 66 -
	DÉFICITS COGNITIFS ET TROUBLES DU COMPORTEMENT	- 66 -
	ÉVALUATION POUR FINS D'ADMINISTRATION DE LA JUSTICE	- 66 -
	Anick Brisson et Éric Morissette	- 67 -
▣	UNITÉ DE SERVICE : PSYCHIATRIE LÉGALE	- 70 -
	CLINIQUE D'ÉVALUATION ET DE TRAITEMENT DES TROUBLES DU COMPORTEMENT SEXUEL	- 70 -
	Marc-André Lamontagne	- 71 -
	Mathieu Couture	- 74 -
▣	SERVICE DE PSYCHOLOGIE.....	- 76 -
	Jean-François Giguère.....	- 77 -
▣	MODALITÉS D'INSCRIPTION POUR L'INTERNAT EN PSYCHOLOGIE	- 79 -
▣	MODALITÉS D'INSCRIPTION POUR L'ÉTUDIANT À L'ÉTRANGER DANS LE CADRE D'UN MASTER EN PSYCHOLOGIE.....	- 87 -
	Annexe I	- 93 -

▣ BREF HISTORIQUE



L'arrondissement de Beauport, qui fait maintenant partie de la nouvelle ville de Québec, est situé à seulement 10 minutes du centre-ville de la vieille capitale et compte environ 73 000 habitants. La situation géographique stratégique de Beauport a contribué à son émancipation dès les premiers souffles de la Nouvelle-France et on retrouve encore des vestiges qui témoignent de l'histoire de l'une des plus anciennes communautés francophones d'Amérique. C'est sur ce site que fut fondé, en 1845, le premier hôpital psychiatrique au Québec. D'abord nommé *Asile provisoire de Beauport*, il devient plus tard l'*Hôpital Saint-Michel-Archange*, puis en 1976 le *Centre hospitalier Robert Giffard* (CHRG), en 2006 l'*Institut universitaire en santé mentale – Centre hospitalier Robert-Giffard*, enfin en 2009, l'*Institut universitaire en santé mentale de Québec*. Au fil du temps, cet établissement a su s'adapter aux changements de la société et à l'évolution des besoins de la population tout en démontrant un souci constant pour la dignité de la clientèle. Pour mieux connaître son histoire, on peut consulter le livre *Mille fenêtres* écrit par le psychiatre Jules Lambert et

édité en 1995 par le Centre hospitalier Robert-Giffard ou encore visiter le *Musée Lucienne-Maheux* qui vient d'être relocalisé dans le secteur G-5200.

▣ MISSION

L'institut universitaire en santé mentale de Québec [à l'avenir, l'Institut] est un partenaire au sein du réseau intégré des services de santé mentale de la région de Québec. Par l'interaction, entre les soins, l'enseignement et la recherche et par le travail en équipe interdisciplinaire, il vise à offrir à une clientèle adulte vivant des problèmes de santé mentale variés et complexes des services psychiatriques spécialisés et surspécialisés de toute première qualité axés sur le rétablissement de la personne, sur son autonomie et sur son intégration sociale. Pour ce faire, les services sont organisés sous forme de six programmes-clientèles et de six unités de service en soutien aux programmes-clientèles.

Les programmes-clientèles renvoient : aux troubles psychotiques, aux troubles anxieux et de l'humeur, aux troubles sévères de personnalité, à la gérontopsychiatrie, à la déficience intellectuelle et à la psychiatrie périnatale. Six unités de services viennent appuyer et soutenir les programmes-clientèles. Les six unités de services sont : module d'évaluation-liaison (MEL), urgence psychiatrique, psychiatrie légale, consultation de liaison psychiatrique, liaison et soutien aux programmes-clientèles, psychiatrie et toxicomanie.

▣ SERVICE DE PSYCHOLOGIE

Rattaché à la Direction des services professionnels et hospitaliers, le Service de psychologie est composé de 42 psychologues dont un chef de service et un coordonnateur clinique et de stages. Relevant du Service de psychologie, les psychologues ont leur affectation dans les différents programmes-clientèles, les unités de service ou le service de psychologie. Son objectif premier est d'offrir des services psychologiques de qualité à une clientèle éprouvant des problèmes de santé mentale. Plus précisément, sa raison d'être est :

1. D'assurer des services d'évaluation psychométrique dont l'évaluation neuropsychologique, psycholégale, intellectuelle, diagnostique différentielle.
2. D'assurer des traitements psychologiques sous forme de psychothérapie individuelle ou de groupe, selon différentes approches dont la thérapie cognitivo-comportementale, interpersonnelle ou psycho-dynamique.

3. Dispenser des activités d'enseignement sous toutes ses formes : supervision auprès des externes et internes; conférences, cours, séminaires et formations offerts au personnel et aux partenaires du réseau.
4. Contribuer au développement de la recherche clinique : évaluer, concevoir et réaliser des projets de recherche à l'intérieur des équipes de travail ; codiriger des mémoires ou des thèses en lien avec les partenaires universitaires; agir à titre de conseiller à la recherche auprès de toute instance.
5. Agir à titre de conseiller-consultant auprès des intervenants, des équipes et des partenaires du réseau. Pour les prochaines années, le Service de psychologie souhaite poursuivre l'intégration des activités d'enseignement et de recherche aux activités cliniques, en plus de consolider les liens avec les partenaires universitaires et du réseau.

▣ BUT ET OBJECTIFS DE L'INTERNAT EN PSYCHOLOGIE CLINIQUE

Le but premier du programme d'internat en psychologie clinique de l'Institut est de développer l'autonomie professionnelle des futurs psychologues. Pour ce faire, l'internat vise à développer diverses habiletés basées sur les sept domaines de compétences décrits par l'Ordre des psychologues du Québec [À l'avenir : OPQ]. L'emphase à mettre sur l'un ou l'autre de ces domaines dépend en grande partie du bagage personnel et des acquis de l'étudiant(e) au cours des practica/stages, d'où l'importance de créer un parcours individualisé à chaque interne. Plus précisément, l'internat vise à développer les habiletés suivantes :

✧ *Relations interpersonnelles*

- communiquer adéquatement;
- écouter et entrer en contact avec les autres;
- s'exprimer avec empathie et respect;
- mettre les autres à l'aise;
- établir un climat de confiance;
- analyser les interactions problématiques;
- s'ajuster à l'évolution des interactions;
- reconnaître ses ressources et ses limites;
- développer et maintenir des relations professionnelles dans un contexte administratif.

✧ *Évaluation*

- formuler une question de référence;
- sélectionner et appliquer les méthodes d'évaluation les plus pertinentes;
- cueillir et analyser l'information de façon rigoureuse;
- effectuer un processus d'évaluation dans un contexte interprofessionnel;
- produire et intégrer des hypothèses interprétatives et une impression diagnostique lorsque appropriées;
- rédiger un rapport, formuler des recommandations et un plan d'action.

✧ *Intervention*

- identifier et planifier les interventions qui favorisent la santé, le bien-être ou l'efficacité;
- appliquer les interventions qui favorisent la santé, le bien-être ou l'efficacité;
- évaluer les effets de l'intervention;
- ajuster au besoin les plans d'intervention selon les caractéristiques de la clientèle;
- moduler les interventions au regard des effets d'interactions entre différents facteurs d'influence liés à la situation;
- collaborer avec d'autres professionnels dans un contexte interprofessionnel;
- intervenir auprès d'au moins deux grands regroupements de clientèles ou types de problématiques;
- consulter et référer à d'autres ressources au besoin.

✧ *Recherche*

- utiliser judicieusement des processus et des produits de la connaissance scientifique;
- mettre au point et effectuer des projets dans des contextes professionnels avec l'aide, si nécessaire, de consultants spécialisés;
- augmenter ses habiletés de raisonnement critique;
- utiliser de façon rigoureuse la méthodologie existante à des problématiques appliquées, et ce, de façon systématique.

✧ *Éthique et déontologie*

- utiliser un processus de prise de décision éthique;
- intégrer des préoccupations éthiques et déontologiques dans la pratique;
- identifier de manière pro-active des problématiques éthiques potentielles;
- résoudre des dilemmes éthiques
- cibler les ressources nécessaires pour répondre aux besoins et les utiliser de façon optimale.

✧ *Consultation*

- établir une relation de consultation en ayant accès à un milieu, en précisant les objectifs de la consultation, en identifiant le processus que suivra l'intervention ainsi que les résultats visés;
- recueillir les données relatives à la nature et à la gravité de la situation et formuler les hypothèses sur les facteurs qui ont contribué à son émergence par des moyens quantitatifs et qualitatifs;
- effectuer une analyse contextuelle de la problématique : la décrire et la mettre en perspective pour le bénéfice du client (individu, groupe, système);
- favoriser la collaboration et promouvoir le processus de changement à long terme;
- gérer, s'il y a lieu, la négociation entre les besoins, demandes et intérêts des différents acteurs de façon à en arriver à des solutions mutuellement acceptables;
- évaluer les effets de l'intervention et déterminer si une révision est nécessaire;
- choisir les outils appropriés aux fins de diffusion, de communication ou de vulgarisation, afin que l'apprentissage des clients soit maximisé.

✧ *Supervision*

- être sensible aux problématiques liées aux relations de pouvoir, aux différences culturelles, sexuelles et ethniques;
- mettre au point des objectifs d'apprentissage qui soient clairs;
- préciser les méthodes d'apprentissage;
- présenter une évaluation cohérente en lien avec les objectifs d'apprentissage;
- créer un climat d'ouverture et de participation active;
- apprendre à être un bon superviseur (accessible, bien préparé, apte à employer efficacement son temps, qui n'est pas sur la défensive, conscient de ses limites, etc.);
- augmenter sa capacité à reconnaître ses propres forces et ses limites en tant que superviseur;
- faire la distinction entre enseignement et thérapie;
- intégrer des connaissances.

▣ DESCRIPTION DU PROGRAMME D'INTERNAT EN PSYCHOLOGIE CLINIQUE

Le service de psychologie s'est doté d'un coordonnateur clinique et de stages afin de faciliter l'intégration des internes aux différents milieux et afin de s'assurer du bon déroulement des internats. En tout temps, il agit à titre « d'ombudsman » auprès des étudiants, plus particulièrement encore lorsque ces derniers rencontrent des difficultés.

Le programme d'internat en psychologie clinique du Service de psychologie de l'Institut a été mis en place afin de répondre aux dernières exigences de formation de l'OPQ. Notre programme d'internat s'adresse aux internes qui désirent élargir et approfondir leurs connaissances des psychopathologies de l'adulte ou de la personne âgée et qui veulent développer des compétences à la pratique autonome de la psychologie clinique. En effet, la diversité des problèmes de santé mentale rencontrés de même que les différentes approches théoriques des psychologues de l'établissement offrent un éventail de possibilités pour les internes.

La formation pratique

Tel qu'exigé par l'OPQ, la formation pratique au doctorat doit compter au total 2300 heures d'activités professionnelles dont 700 heures au cours des practica (ou stages) et 1600 heures au cours de l'internat. Les heures en intervention et en évaluation doivent s'élever au total à 500 pour chacune des compétences. Au cours de l'internat, 600 heures de contact avec la clientèle sont attendues pour les deux compétences, dont au moins 400 heures de contact direct et 200 heures de contact indirect. Le contact direct est défini comme toute activité de formation pratique lors de laquelle l'étudiant est face à face et intervient, dans un rôle actif, auprès d'un client ou de tout membre significatif de son système (ex : parent, équipe traitante, gestionnaire) en lien direct avec la prestation de services psychologiques. De façon exceptionnelle, le contact direct peut se faire à distance par des moyens de communication verbaux ou visuels, en temps réel. Concernant le contact indirect, il est défini comme toute activité de formation pratique où l'étudiant, dans la prestation de services psychologiques, n'intervient pas directement auprès du client ou de tout membre significatif de son système, adoptant davantage un rôle d'observateur. La tenue de dossier, la rédaction de rapport ou de notes d'évolution, la préparation d'entrevue, la correction d'épreuves psychologiques, par exemple, constituent des activités cliniques faites en absence du client et se comptabilisent alors dans la rubrique « autres activités ».

La supervision

Dans son manuel d'agrément (février 2010), l'OPQ décrit trois formes de supervision : la supervision individuelle où le superviseur et l'étudiant interagissent en face à face ; la supervision individuelle de groupe où chaque participant présente ses cas cliniques et reçoit une supervision spécifique en présence de ses pairs dans un cadre structuré et planifié ; enfin la supervision proprement de groupe où les participants interagissent et participent à la supervision de leurs pairs. Chaque interne doit recevoir au moins 200 heures de supervision au total dont 100 heures en supervision individuelle pourvu que ces dernières comprennent un minimum de 45 heures selon la modalité « un à un » avec le superviseur.

Les trois formes de supervision peuvent se retrouver dans les internats proposés au Service de psychologie, selon l'orientation théorique ou le style des superviseurs. On relève toutefois chez eux une prédilection pour la supervision individuelle, de type un à un, avec pour conséquence un nombre d'heures plus élevé que le critère minimum (45h) établi par l'OPQ.

Le plus souvent, les supervisions procèdent par l'écoute de l'enregistrement audio-visuel des séances de psychothérapie.

Les autres activités de formation

Lorsque le nombre d'étudiants le permet, le service de psychologie propose une quinzaine de séminaires au cours de l'internat qui couvrent différents aspects de la pratique professionnelle en psychothérapie et en évaluation psychologique. Une partie de ces séminaires est animé par un psychologue du service. L'autre partie est assumée par les internes eux-mêmes qui, le plus souvent, sont invités à faire une présentation de cas clinique. Ces séminaires ont pour but d'élargir les horizons de l'interne et de favoriser des échanges avec d'autres psychologues du service comme avec ses pairs.

Au sein de l'Institut, il existe d'autres activités d'enseignement qui sont mises en place à différents niveaux. Tout d'abord, la Direction de l'Enseignement organise sur une base mensuelle les « Conférences multidisciplinaires » ; puis les « Lundis de l'Enseignement » sur une base bimensuelle animés par des résidents en psychiatrie, des psychiatres ou tout autre professionnel de l'Institut. Il y a aussi les « Conférences scientifiques » du Centre de recherche Université Laval Robert-Giffard qui sont accessibles sur une base bimensuelle et qui traitent des sujets de pointe dans les différents domaines reliés à la santé mentale.

Enfin, les étudiants peuvent participer aux réunions ponctuelles organisées spontanément par les psychologues dans le domaine de l'évaluation psychologique ou de l'intervention comme ils peuvent participer aux réunions mensuelles du Service de psychologie.

Ressources matérielles

L'établissement met à la disposition des internes tout le matériel nécessaire afin de faciliter leurs apprentissages. Chaque interne dispose d'un bureau et des salles d'entrevue sont également disponibles sur réservation. Des ordinateurs équipés avec l'Internet, des tests informatisés et des logiciels de correction sont disponibles. En plus du centre de documentation de l'établissement qui se trouve lié à l'Université Laval, l'interne peut compter sur la testothèque générale du Service de psychologie et sur une collection d'ouvrages spécialisés dont les thèmes ont été sélectionnés en lien avec chacun des programmes-clientèles ou unités de service de l'Institut.

Bourse d'études

L'institut accorde quatre bourses d'études s'élevant à 10,000 \$ chacune pour les étudiants qui ont choisi d'y faire leur internat et qui ont été retenus par les superviseurs après le processus de sélection se terminant en février de chaque année. À titre indicatif, pour l'année universitaire 2011-2012, l'Institut a choisi la modalité des mensualités pour livrer les bourses accordées.

Sélection des milieux de stage

Au cours de leur formation, les internes doivent compléter deux rotations de façon consécutive ou parallèle, selon leurs intérêts et selon les disponibilités des superviseurs. La rotation « majeure » désigne l'endroit où l'interne passe plus de la moitié de son temps de formation (environ 3 jours), alors que la rotation « mineure » désigne le second milieu de formation (environ 2 jours). Les candidats doivent choisir leur majeure et leur mineure en fonction des règles suivantes. Les choix doivent nécessairement impliquer deux milieux différents, avec des populations diagnostiques différentes et des superviseurs différents. Les candidats de l'Université Laval doivent aussi prêter attention à l'accréditation du psychologue en termes de professeur de clinique ou de superviseur. En effet, il est important que l'un des deux psychologues soit accrédité professeur de clinique. Les rotations ont pour objectif d'optimiser l'acquisition d'habiletés professionnelles chez les internes. Il appartient au coordonnateur clinique et de stages d'entériner le choix des rotations afin de veiller à ce que les exigences de l'OPQ en matière de formation soient rencontrées. Dans la mesure du possible, le coordonnateur des stages tente de respecter le choix des internes.

Les deux rotations doivent se faire nécessairement à l'intérieur de l'Institut universitaire en santé mentale de Québec. Les rotations qui impliquent une majeure ou une mineure concomitante dans un autre établissement sont refusées.

Cependant, certaines universités, comme l'Université du Québec à Trois-Rivières ou l'Université de Sherbrooke, acceptent sous certaines conditions (selon le profil antérieur de l'étudiant) qu'un internat se réalise dans un seul milieu, auprès d'un seul professeur de clinique. Une autorisation officielle de la part du responsable universitaire des stages est néanmoins requise.

▣ DESCRIPTION DES PRACTICA DE FORMATION PROFESSIONNELLE EN PSYCHOLOGIE (UNIVERSITÉ LAVAL)

Notre programme de stages s'adresse aux étudiants des practica qui désirent élargir et approfondir leurs connaissances des psychopathologies de l'adulte ou de la personne âgée et qui veulent développer des compétences à la pratique autonome de la psychologie clinique. En effet, la diversité des problèmes de santé mentale rencontrés de même que les différentes approches théoriques des psychologues de l'établissement offrent un éventail de possibilités pour les étudiants.

Le service de psychologie s'est doté d'un coordonnateur clinique et de stages afin de faciliter l'intégration des étudiants aux différents milieux et afin d'assurer du bon déroulement de leurs practica. En tout temps, il agit à titre «d'ombudsman» auprès des étudiants, plus particulièrement encore lorsque ces derniers rencontrent des difficultés.

La formation pratique

Les practica servent à développer diverses habiletés basées sur les sept domaines de compétence décrits par l'OPQ en vue de l'internat. Ces domaines, rappelons-le, s'incarnent dans l'évaluation, l'intervention, la recherche, la consultation, la supervision, les relations interpersonnelles, enfin l'éthique et la déontologie. Les practica doivent comporter un minimum de 700 heures de formation pratique supervisée. Au total, pour tous les practica, un minimum de 250 heures de contact client est attendu, incluant 100 heures de contact direct. Rappelons que le contact direct est défini comme toute activité de formation pratique lors de laquelle l'étudiant est face à face et intervient, dans un rôle actif, auprès d'un client ou de tout membre significatif de son système (ex. : parent, équipe traitante, gestionnaire) en lien direct avec la prestation de services psychologiques. De façon exceptionnelle, le contact direct peut se faire à distance par des moyens de communication verbaux ou visuels, en temps réel.

Précisons tout de suite que l'étudiant, quelque soit son niveau de pratique professionnelle (III-IV ou V-VI) n'est pas placé dès son arrivée dans le milieu dans une position de thérapeute ou d'évaluateur principal. La prise en charge de cas est progressive et suppose une période d'accompagnement et d'observation du superviseur en exercice, étant donné les caractéristiques de la clientèle de l'Institut et la complexité des présentations cliniques.

La supervision

Le manuel d'agrément de l'OPQ (version février 2010) précise que l'étudiant aux practica doit s'attendre au total à une supervision d'au moins 125 heures, incluant 50 heures de supervision individuelle dont un minimum de 25 heures en individuel «un à un». L'OPQ décrit en effet trois formes de supervision : la supervision individuelle où le superviseur et l'étudiant interagissent en face à face; la supervision individuelle de groupe où chaque participant présente ses cas cliniques et reçoit une supervision spécifique en présence de ses pairs dans un cadre structuré et planifié; enfin la supervision proprement de groupe où les participants interagissent et participent à la supervision de leurs pairs.

Les trois formes de supervision peuvent se retrouver dans les practica proposés au Service de psychologie, selon l'orientation théorique ou le style des superviseurs. On relève toutefois chez eux une prédilection pour la supervision individuelle, de type un à un, avec pour conséquence un nombre d'heures plus élevé que le critère minimum établi par l'OPQ.

Ressources matérielles

L'établissement et le Service de psychologie mettent à la disposition des étudiants aux practica tout le matériel nécessaire afin de faciliter leurs apprentissages. Chaque étudiant dispose d'un bureau et d'un ordinateur personnels. En plus du centre de documentation de l'établissement qui se trouve lié à l'université Laval, l'étudiant peut compter sur la testothèque et la bibliothèque du Service de psychologie qui dispose des principaux

instruments et ouvrages spécialisés utilisés par les superviseurs dans les programmes-clientèles ou unités de service de l'institut.

L'établissement n'accorde pas de bourses d'études pour les étudiants des niveaux practica.

Processus de sélection

L'École de psychologie de l'université Laval veille au processus des candidatures avec la collaboration du coordonnateur clinique et de stages du Service de psychologie. L'École fournit la liste des étudiants qui ont manifesté un intérêt pour un ou plusieurs milieux de stage au sein de l'Institut. Le coordonnateur transmet l'information aux superviseurs ciblés qui, à leur tour, entrent en communication avec les étudiants pour fixer une entrevue de sélection. Les hiérarchies de préférences des superviseurs sont acheminées par le coordonnateur à l'École de psychologie qui procède alors aux pairages avec les hiérarchies de préférence des étudiants qu'elle a reçues.

▣ DESCRIPTION DES MASTER EN PSYCHOLOGIE

Les candidatures d'étudiants étrangers sont également acceptées, pourvu qu'ils maîtrisent la langue française et pourvu qu'ils soient inscrits officiellement dans une maison d'enseignement universitaire, dans un programme en psychologie qui exige, entre autres, une formation pratique pour l'obtention d'un diplôme, le plus souvent un master en psychologie. Le projet de stage doit être minimalement d'une durée de 10 semaines, soit à peu près l'équivalent d'un trimestre, à raison de quatre jours semaine. Enfin, le projet de stage doit être approuvé par les responsables clinique ou administratif de la maison d'enseignement, généralement sous la forme d'une convention de stage signée par toutes les parties (étudiant, représentant autorisé de l'Institut, responsable universitaire).

À titre indicatif, nous avons par le passé conclu de telles conventions ponctuelles avec l'université catholique de Louvain (Belgique), l'université Belle-Beille (Angers, France), l'université catholique de l'ouest (Angers, France), l'université libre de Bruxelles (Belgique), l'université de Lyon I (France), enfin l'université Louis Pasteur (Strasbourg, France).

Formation pratique et supervision

Ce ne sont pas les critères de l'Ordre des psychologues du Québec qui s'appliquent au déroulement du stage, mais bien ceux de l'université d'où provient l'étudiant. Généralement, l'université nous soumet un «carnet de stage» qui dresse les objectifs à atteindre dans différents domaines de la pratique et qui propose un canevas d'évaluation. En fonction de notre expérience, les objectifs recourent sensiblement ceux énoncés aux pages 4 et 5 pour notre programme d'internat.

L'étudiant doit s'attendre à une prise en charge de cas, après avoir au départ accompagné et observé son superviseur en exercice. La période d'observation est convenue avec l'étudiant au début du stage. Cette façon de faire suppose donc une supervision «continue» au cours des premières semaines de stage, et «statutaire» par la suite, c'est-à-dire déterminée par les deux parties.

Ressources matérielles

L'établissement et le Service de psychologie mettent à la disposition des étudiants tout le matériel nécessaire afin de faciliter leurs apprentissages. Chaque étudiant dispose généralement d'un bureau et d'un ordinateur personnels. En plus du centre de documentation de l'établissement qui se trouve lié à l'université Laval, l'étudiant peut compter sur la testothèque et la bibliothèque du Service de psychologie qui contient les principaux instruments et ouvrages spécialisés utilisés par les superviseurs dans les programmes-clientèles ou unités de service de l'Institut.

L'établissement n'accorde pas de bourses ou de rémunération pour les étudiants de niveau master.

Candidatures

Pour soumettre sa candidature, l'étudiant doit obligatoirement utiliser le «formulaire d'inscription pour l'étudiant à l'étranger» qui se trouve à la fin de ce document. Les candidatures peuvent être soumises tout au cours de l'année. Il faut garder à l'esprit que les stages débutent généralement en septembre ou en janvier-février.

Description générale des milieux cliniques et offres de stage

▣ PROGRAMME DES TROUBLES ANXIEUX ET DE L'HUMEUR

Les problématiques rencontrées incluent les différents troubles anxieux et les troubles complexes de l'humeur (unipolaire ou bipolaire) dont certains s'inscrivent dans un contexte interpersonnel (deuil, conflits, transitions de rôles, déficits interpersonnels).

Clinique des troubles de l'humeur (CTH)

La Clinique des troubles de l'humeur (CTH) a été mise en place en 1996. La clientèle souffre principalement d'un trouble dépressif majeur, d'une dysthymie ou d'un trouble bipolaire et peut présenter de la comorbidité avec d'autres troubles psychiatriques (ex. : troubles anxieux, troubles de la personnalité, TDAH ou avec des maladies physiques). Comme le risque de suicide est élevé chez cette clientèle, ceci implique aussi un travail de prévention portant sur cet aspect. La CTH compte maintenant près d'une dizaine de psychiatres consultants, trois psychologues d'approche cognitive-comportementale, une psychologue d'approche interpersonnelle et une infirmière bachelière. Ces professionnels offrent des services d'évaluation, de traitements pharmacologiques, somatiques et psychosociaux ayant démontré leur efficacité par des données probantes.

Clinique des troubles anxieux(CTA)

Depuis 1998, la Clinique des troubles anxieux est une clinique spécialisée dans l'évaluation et le traitement des troubles anxieux (trouble panique avec ou sans agoraphobie, phobie spécifique, phobie sociale, trouble obsessionnel-compulsif, état de stress post-traumatique, état de stress aigu, trouble d'anxiété généralisée). L'équipe est composée d'un psychiatre, d'une infirmière bachelière et de deux psychologues. Ces derniers assument essentiellement le volet de la thérapie cognitivo-comportementale.

Hôpital de Jour de l'Est

L'Hôpital de jour a été instauré en 1997 par le Centre hospitalier Robert-Giffard, maintenant, devenu l'Institut universitaire en santé mentale de Québec. Il s'adresse à une clientèle adulte traversant un état de crise psychiatrique caractérisé par une désorganisation majeure du fonctionnement. Son mandat premier est de prévenir l'hospitalisation ou d'en limiter la durée, permettant ainsi à l'utilisateur de recevoir des soins tout en demeurant dans son milieu de vie. L'Hôpital de jour dispense un traitement intensif de courte durée (8 semaines), comprenant des services d'évaluation, de diagnostic, de psychothérapie (individuelle et de groupe), de psychoéducation, de traitement pharmacologique et de relaxation. L'équipe regroupe deux psychiatres, un psychologue clinicien, un travailleur social, une ergothérapeute et deux infirmier(e)s.

Service de traitement et de réadaptation ambulatoire des troubles affectifs (STRATA)

Le STRATA est une composante du programme des troubles anxieux et de l'humeur depuis 2005 qui dessert une clientèle externe souffrant d'un trouble de l'humeur (dépressif ou bipolaire) complexe pour lequel le psychiatre traitant demande un avis supplémentaire pour mieux comprendre la problématique. En effet, les personnes référées présentent des symptomatologies psychiatriques récurrentes, accompagnées de comorbidités (troubles de personnalité, troubles anxieux, abus de substances, etc.) et des traitements pharmacologiques inefficaces. L'expertise du STRATA s'inscrit dans un modèle interdisciplinaire et requiert la présence d'un neuropsychologue, pour préciser l'origine des problèmes cognitifs de la personne et pour aider à sa récupération à l'aide de la remédiation cognitive.



OFFRE DE STAGE

Marie-Christine Audet

Superviseur

Marie-Christine Audet, Ph.D.

Accréditation

Professeure de clinique, École de psychologie, Université Laval,
Superviseure, Département de psychologie, Université du Québec à Trois-Rivières

Programme / Clinique / Volet

Programme des troubles anxieux et de l'humeur : Clinique des troubles de l'humeur (CTH), volet thérapie cognitive-comportementale (TCC).

Description générale

La CTH (volet TCC) se spécialise dans l'évaluation et le traitement de personnes suivies en externe pour un trouble de l'humeur à l'aide de la psychothérapie en individuel basée sur l'approche cognitive-comportementale (deuxième ligne) et parfois en équipe multidisciplinaire (troisième ligne).

Clientèle

<input type="radio"/> Couples	<input type="radio"/> Jeunes adultes	<input type="radio"/> Familles	<input checked="" type="radio"/> Adultes
<input type="radio"/> Groupes	<input type="radio"/> Personnes âgées	<input type="radio"/> Organismes	

Précisions :

Clientèle mixte, entre 20 et 65 ans, moyenne d'âge : 43 ans. Personnes souffrant de troubles dépressifs ou de troubles bipolaires, souvent complexes et chroniques, avec ou sans comorbidité (troubles anxieux, toxicomanies, troubles de personnalité, TDAH) et suivies par un psychiatre.

Approches

<input checked="" type="radio"/> Cognitive/comportementale	<input type="radio"/> Psychodynamique/ analytique	<input type="radio"/> Interpersonnelle
<input type="radio"/> Existentielle/humaniste	<input type="radio"/> Motivationnelle	

Précisions :

Psychothérapie basée essentiellement sur le modèle cognitif-comportemental de Beck (Beck, J. : Cognitive therapy : basics and beyond, Guilford Press, 1995 ; Persons, J.P., Davidson, J., & Tompkins, M.A. : Essential components of cognitive-behavior therapy for depression. APA, 2001 ; Basco, M.R., & Rusch, A.J. : Cognitive behavioural therapy for bipolar disorder, 2^e ed., Guilford Press, 2005).

Services offerts

Évaluation et psychothérapie d'approche cognitive-comportementale en individuel de personnes souffrant de dépression ou de trouble bipolaire, avec ou sans comorbidité (troubles anxieux, toxicomanies, troubles de personnalité, TDAH) suivies en psychiatrie et parfois en équipe multidisciplinaire.

Activités cliniques et paracliniques confiées à l'étudiant

- Recueillir de l'information pertinente auprès du client, du dossier et auprès des autres intervenants impliqués ;
- Effectuer des évaluations pré-thérapie et des plans de traitement personnalisés (entrevues semi structurées, questionnaires, élaboration d'une formulation de cas et/ou d'une conceptualisation cognitive, impressions diagnostiques, recommandations et objectifs pour la psychothérapie) ;
- Rédiger des rapports d'évaluation psychologique initiale et des notes d'évolution au dossier ;
- Présenter les résultats de l'évaluation au client et discuter avec lui ou elle du plan de traitement ;
- Planifier et effectuer des entrevues de psychothérapie en individuel ;
- Participer à l'élaboration et à la révision de plans d'interventions (lors de suivis en équipe multidisciplinaire) ;
- Effectuer la liaison et de la consultation auprès des autres intervenants impliqués ;
- Administrer des questionnaires pour un projet de recherche ;
- Collaborer à la supervision clinique d'autres étudiants ;
- Lire et résumer des articles scientifiques pertinents dans le cadre du « Club de lecture de la CTH ».

Exigences particulières (cours, qualités requises, expériences, etc.)

PROFIL DU SUPERVISEUR

Marie-Christine Audet est psychologue clinicienne depuis 2003. Elle a d'abord pratiqué en bureau privé avec l'approche cognitive-comportementale, puis à l'Institut universitaire en santé mentale depuis 2002 avec les patients de différents programmes (troubles sévères de personnalité, thérapie de groupe, troubles de l'humeur). Depuis 2005, elle se spécialise dans la psychothérapie d'approche cognitive-comportementale en individuel à la clinique des troubles de l'humeur de l'Institut auprès d'une clientèle souffrant de dépression et de troubles bipolaires souvent complexes et chroniques. En tant que clinicienne-chercheuse, Dre Audet s'intéresse à l'évaluation des résultats obtenus avec les interventions effectuées à la Clinique des troubles de l'humeur et aux facteurs qui influencent ces résultats.



OFFRE DE STAGE

Marie De Grâce

Superviseur

Marie De Grâce, D.Ps.

Accréditation

Superviseure, département de psychologie, Université du Québec à Trois-Rivières
Superviseure, département de psychologie, Université de Sherbrooke, 2008

Programme / Clinique / Volet

Programme des troubles anxieux et de l'humeur : Clinique des troubles de l'humeur (CTH), volet thérapie cognitive-comportementale (TCC).

Description générale

La CTH (volet TCC) se spécialise dans l'évaluation et le traitement de personnes suivies en externe pour un trouble de l'humeur à l'aide de la psychothérapie en individuel basée sur l'approche cognitive-comportementale (deuxième ligne) et parfois en équipe multidisciplinaire (troisième ligne).

Clientèle

<input type="radio"/> Couples	<input type="radio"/> Jeunes adultes	<input type="radio"/> Familles	<input checked="" type="radio"/> Adultes
<input type="radio"/> Groupes	<input type="radio"/> Personnes âgées	<input type="radio"/> Organismes	

Précisions :

Clientèle mixte, entre 20 et 65 ans, moyenne d'âge : 43 ans. Personnes souffrant de troubles dépressifs ou de troubles bipolaires, souvent complexes et chroniques, avec ou sans comorbidité (troubles anxieux, toxicomanies, troubles de personnalité, TDAH) et suivies par un psychiatre.

Approche

<input checked="" type="radio"/> Cognitive/comportementale	<input type="radio"/> Psychodynamique/ analytique	<input type="radio"/> Interpersonnelle
<input type="radio"/> Existentielle/humaniste	<input type="radio"/> Motivationnelle	

Précisions :

Utilise les grands principes de la TCC avec une approche intégrative, au sens où la psychothérapie est étroitement adaptée aux particularités de chacun, incluant des éléments d'autres approches si nécessaire. Philosophie de 3^e vague (ACT) , sans utilisation systématique de protocole.

Services offerts

Évaluation et psychothérapie en individuel de personnes souffrant de dépression ou de trouble bipolaire, avec ou sans comorbidité (troubles anxieux, toxicomanies, troubles de personnalité, TDAH) suivies en psychiatrie et parfois en équipe multidisciplinaire.

Activités cliniques et paracliniques confiées à l'étudiant

- Recueillir de l'information pertinente auprès du client, du dossier et auprès des autres intervenants impliqués ;
- Effectuer des évaluations pré-thérapie et des plans de traitement personnalisés (entrevues semi structurées, questionnaires, impressions diagnostiques, recommandations et objectifs pour la psychothérapie) ;
- Rédiger des rapports d'évaluation psychologique initiale et des notes d'évolution au dossier ;
- Présenter les résultats de l'évaluation au client et discuter avec lui ou elle du plan de traitement ;
- Planifier et effectuer des entrevues de psychothérapie en individuel ;
- Participer à l'élaboration et à la révision de plans d'interventions (lors de suivis en équipe multidisciplinaire);
- Effectuer la liaison et de la consultation auprès des autres intervenants impliqués ;
- Administrer des questionnaires pour un projet de recherche ;
- Collaborer à la supervision clinique d'autres étudiants ;
- Lire et résumer des articles scientifiques pertinents dans le cadre du « Club de lecture de la CTH ».

Exigences particulières (cours, qualités requises, expériences, etc.)

Capacité d'auto-critique et capacité d'adaptation à la complexité de certaines problématiques. Avoir un bon jugement clinique et être suffisamment sécurisée pour adapter les techniques d'intervention aux particularités du client.

PROFIL DU SUPERVISEUR

Marie De Grâce a terminé en 2007 ses études doctorales en psychologie, orientation clinique. Elle a travaillé d'abord comme psychologue clinicienne au CSSS Québec-Nord en santé mentale adulte, puis au programme de psychiatrie périnatale auprès de mères présentant des troubles mentaux associés à la grossesse et au post-partum. Présentement, elle pratique à la Clinique des troubles de l'humeur de l'Institut universitaire en santé mentale de Québec auprès d'une clientèle souffrant de dépression et de troubles bipolaires avec comorbidité (troubles anxieux, problèmes ou troubles de personnalité). Outre ses études universitaires en psychologie, elle a suivi le programme d'actualisation des forces vitales humaines créé par Jeannine Guindon, Ph.D., ainsi qu'une formation en analyse transactionnelle. Elle privilégie une approche intégrative et adaptée aux particularités de chacun, tout en s'appuyant sur les grands principes de la TCC.



OFFRE DE STAGE

Diane Allaire

Superviseur

Diane Allaire, M.Ps., doctorante

Accréditation

Professeure de clinique, École de psychologie, Université Laval

Programme / Clinique / Volet

Programme des troubles anxieux et de l'humeur : Clinique des troubles de l'humeur (CTH), volet psychothérapie interpersonnelle (ITP).

Description générale

En psychothérapie interpersonnelle, les concepteurs (Weissman, Markowitz et Klerman, 2006, 2000) de cette approche considèrent l'importance des relations interpersonnelles et leur perte comme un facteur de la maladie chez des personnes biologiquement prédisposées. Plusieurs études démontrent l'efficacité de cette approche en association ou non à une pharmacothérapie. Les objectifs poursuivis en regard du traitement vise à diminuer les symptômes dépressifs ou à stabiliser l'humeur, à augmenter le sentiment de compétence tout en aidant la personne à développer de nouvelles stratégies dans ses contacts sociaux.

Clientèle

<input type="radio"/> Couples	<input type="radio"/> Jeunes adultes	<input type="radio"/> Familles	<input checked="" type="radio"/> Adultes
<input type="radio"/> Groupes	<input checked="" type="radio"/> Personnes âgées	<input type="radio"/> Organismes	

Précisions :

Personnes qui présentent un trouble de l'humeur comme diagnostic principal, inscrit dans un contexte interpersonnel : deuil, conflits, transition de rôles, déficits interpersonnels. La clientèle se répartit dans une proportion de 2 femmes pour un homme, le plus souvent dans la quarantaine.

Approches

<input type="radio"/> Cognitive/comportementale	<input type="radio"/> Psychodynamique/ analytique	<input checked="" type="radio"/> Interpersonnelle
<input type="radio"/> Existentielle/humaniste	<input type="radio"/> Motivationnelle	

Précisions :

Les bases théoriques de la psychothérapie interpersonnelle sont la théorie de l'attachement de Bowlby, les théories sociales de Meyer et de Sullivan.

Services offerts

- Évaluation
- Psychothérapie interpersonnelle individuelle
- Consultation auprès d'autres professionnels lorsque nécessaire

Activités cliniques et paracliniques confiées à l'étudiant

- Évaluer de la présence ou non d'un trouble de l'humeur, de la personnalité et du contexte interpersonnel ;
- Établir le cadre, le contrat thérapeutique et un plan d'intervention ;
- Viser à traiter la maladie et à solutionner la problématique spécifique interpersonnelle pour soulager le symptôme ;
- S'intégrer à l'équipe clinique ;
- En concertation avec l'équipe, assurer le lien avec le médecin traitant ;
- S'impliquer dans les activités de formation.

Exigences particulières (cours, qualités requises, expériences, etc.)

L'équipe clinique se conforme aux recommandations de Weissman, Markowitz et Klerman (2000) pour le modèle d'apprentissage. En résumé, ce modèle implique la lecture du manuel, la participation à des entrevues d'évaluation, une supervision approfondie qui retient des enregistrements audio-visuels, de toutes les entrevues réalisées par le supervisé pour environ deux à trois patients. En lien avec cette forme de supervision, le nombre de patients traités par le supervisé est réduit.

PROFIL DU SUPERVISEUR

Diane Allaire exerce comme psychologue depuis 1992. Elle est spécialisée en psychothérapie d'approche interpersonnelle et exerce à titre de psychothérapeute depuis plusieurs années. Ses intérêts sont l'évaluation du trouble de l'humeur, de la personnalité et de la problématique interpersonnelle, le traitement par la psychothérapie, l'enseignement et la mesure de l'impact de l'efficacité du traitement. De plus, elle enseigne comme chargée de cours à : 1) L'École de médecine à l'Université Laval, 2) la Faculté des études supérieures de l'Université de Montréal en santé mentale et offre de la formation aux intervenants professionnels dans différents milieux. Elle est aussi active en bureau privé pouvant offrir en plus de l'évaluation et de la psychothérapie, de la supervision clinique. Actuellement, elle poursuit des études doctorales (Ph.D.) en orientation professionnelle de la faculté d'éducation à l'Université de Sherbrooke.

Superviseur

Louis Paquet, M.Ps., doctorant

Accréditation

Superviseur, Université Catholique de Louvain, 2009, 2011
Superviseur, département de psychologie, Université du Québec à Trois-Rivières, 2009

Programme / Clinique / Volet

Programme des troubles anxieux et de l'humeur : Hôpital de jour de l'Est.

Description générale

L'Hôpital de jour est un service clinique destiné aux personnes atteints d'un trouble psychiatrique à caractère transitoire et persistant qui traversent un état de crise entraînant une désorganisation majeure. Cette formule novatrice de soins dans la communauté leur permet de recevoir les traitements appropriés tout en demeurant dans leur milieu de vie. Ce service vise donc à éviter l'hospitalisation ou à diminuer la durée.

Clientèle

<input type="radio"/> Couples	<input type="radio"/> Jeunes adultes	<input type="radio"/> Familles	<input checked="" type="radio"/> Adultes
<input checked="" type="radio"/> Groupes	<input type="radio"/> Personnes âgées	<input type="radio"/> Organismes	

Précisions :

L'Hôpital de jour s'adresse aux personnes de 18 ans ou plus ayant un diagnostic de trouble de l'humeur ou un trouble anxieux. Le traitement comprend quotidiennement des ateliers de groupes et de façon hebdomadaire des rencontres individuelles.

Approches

<input checked="" type="radio"/> Cognitive/comportementale	<input type="radio"/> Psychodynamique/ analytique	<input type="radio"/> Interpersonnelle
<input type="radio"/> Existentielle/humaniste	<input type="radio"/> Motivationnelle	

Précisions :

Services offerts

Le client reçoit, sur place, les soins et les traitements nécessaires à son rétablissement. Dans ce but, il apprend à :

- Gérer un état de crise ;
- Identifier les signes précurseurs d'une crise et à la désamorcer ;
- Retrouver un niveau de fonctionnement adéquat ;
- Acquérir des connaissances au sujet des troubles anxieux et de l'humeur ;
- Mettre en pratique des outils permettant de faire face à ses difficultés.

Activités cliniques et paracliniques confiées à l'étudiant

Dans le cadre de ses activités, l'étudiant se familiarisera avec l'animation de groupe et le suivi individuel. Les ateliers de groupe sont d'une durée de deux heures et ils sont offerts à tous les jours de la semaine. Différents thèmes sont abordés : la gestion des émotions, l'affirmation de soi, l'estime, la mise en action, la résolution de problèmes, le processus cognitif. En quelques occasions, l'évaluation psychométrique de la personnalité peut faire partie des tâches prescrites.

Exigences particulières (cours, qualités requises, expériences, etc.)

Considérant le nombre limité de rencontres psychothérapeutiques individuelles, l'étudiant doit être à l'aise d'élaborer un plan d'intervention dès la première ou la deuxième rencontre avec le client. D'autre part, il doit pouvoir fonctionner dans une équipe multidisciplinaire.

PROFIL DU SUPERVISEUR

Louis Paquet est détenteur d'une maîtrise en psychologie de l'Université du Québec à Trois-Rivières et est membre de l'OPQ depuis 2005. Il est doctorant en psychologie dans le profil intervention à l'UQTR. Il a travaillé dans différents milieux (clinique universitaire, école aux adultes, unité de service en toxicomanie, clinique d'évaluation et de traitement des troubles du comportement sexuel). Il est actuellement psychologue clinicien à l'Institut universitaire de santé mentale de Québec pour le programme des troubles anxieux et de l'humeur. Il occupe un poste au sein de l'équipe de l'Hôpital de jour depuis 2007. Il est répondant en toxicomanie auprès de son équipe de travail. Il est impliqué dans le comité de la coordination de la qualité du programme des troubles anxieux et de l'humeur. Il a supervisé différents niveaux de stage : internat, travaux pratiques et practica V et VI, master en psychologie.



OFFRE DE STAGE

Yves Careau

Superviseur

Yves Careau, M.Ps., doctorant

Accréditation

Professeur de clinique, École de psychologie, Université Laval
Superviseur, Département de psychologie, Université du Québec à Trois-Rivières

Programme / Clinique / Volet

Programme des troubles anxieux et de l'humeur : Clinique des troubles anxieux (CTA) / Externe

Description générale

La CTA se spécialise dans l'évaluation et le traitement de personnes suivies en externe pour une problématique du spectre anxieux à l'aide de la psychothérapie cognitive-comportementale. Le plus souvent le suivi se fait sur une base individuelle bien qu'une modalité de groupe soit envisageable pour le traitement de la phobie sociale, quand le contexte le permet.

Clientèle

- | | | | |
|-------------------------------|---------------------------------------|----------------------------------|--|
| <input type="radio"/> Couples | <input type="radio"/> Jeunes adultes | <input type="radio"/> Familles | <input checked="" type="radio"/> Adultes |
| <input type="radio"/> Groupes | <input type="radio"/> Personnes âgées | <input type="radio"/> Organismes | |

Précisions :

La clinique des troubles anxieux rend des services de deuxième/troisième ligne. Ainsi la clientèle desservie présente souvent des comorbidités aux axes I et II et peut avoir probablement suivi d'autres thérapies. La clientèle provient de divers milieux culturels ou sociaux. Elle se compose surtout de femmes (environ 56%), entre 18 et 65 ans, pour une moyenne d'âge dans la quarantaine.

Approches

- | | | |
|--|---|--|
| <input checked="" type="radio"/> Cognitive/comportementale | <input type="radio"/> Psychodynamique/ analytique | <input type="radio"/> Interpersonnelle |
| <input type="radio"/> Existentielle/humaniste | <input type="radio"/> Motivationnelle | |

Précisions :

Services offerts

Thérapie cognitive-comportementale (essentiellement individuelle). En fonction de modèles conceptuels bien établis. Plus souvent spécifique au diagnostic principal. Plus souvent intégrant exposition in vivo ou en imagination. Évaluation psychologique de type analyse comportementale intégrant l'usage et l'interprétation de mesures validées conduisant à la détermination de l'opportunité d'une TCC pour un trouble anxieux, et à la formulation de recommandations de traitement.

Activités cliniques et paracliniques confiées à l'étudiant

- L'étudiant approfondira ses connaissances sur les troubles anxieux, apprendra à effectuer l'évaluation psychométrique reliée à des troubles anxieux spécifiques, exercera la thérapie cognitive comportementale et les principes qui la sous-tendent. L'apprentissage de l'interne se réalise en partie par la lecture (bases empiriques des modèles ; manuels par pathologie ; manuels par intervention).
- L'étudiant apprendra à faire une évaluation initiale et une conceptualisation cognitive-comportementale ; à établir les objectifs et les moyens du traitement ; puis à appliquer les interventions prescrites en maintenant une évaluation continue. La supervision est individuelle ou de groupe et multimodale. L'étudiant peut développer les habiletés associées au modèle du praticien scientifique. Il peut participer à des évaluations psychiatriques en collaboration avec le psychiatre et peut au besoin s'impliquer dans les activités de formation ou de recherche clinique.

Exigences particulières (cours, qualités requises, expériences, etc.)

Intérêt pour la TCC. Capacité à se centrer davantage sur l'apprentissage que la performance en première partie de stage. Capacité de composer avec une clientèle présentant différents niveaux de motivation. Intérêt pour les mécanismes de changement qui sous-tendent les interventions.

PROFIL DU SUPERVISEUR

Yves Careau est détenteur d'une maîtrise en psychologie de l'Université de Montréal et complète présentement un doctorat profil recherche – intervention, à l'Université de Montréal.

Il est membre de l'OPQ depuis 2001. À l'institut universitaire en santé mentale Douglas, il a été successivement psychologue clinicien (programme psychoses), puis gestionnaire responsable de l'implantation et du développement des soins et services, de 2001 à 2006. Depuis 2006, il occupe le poste de psychologue à la Clinique des troubles anxieux de l'IUSMQ.

L'essentiel de son temps est consacré à la clinique et à l'enseignement. Il enseigne au département de psychiatrie de la faculté de médecine de l'Université Laval dans les cours de Thérapie cognitive comportementale, et Initiation aux méthodes de recherche. Il participe à la supervision clinique des résidents en psychiatrie de l'Université Laval.

Il mène quelques activités de recherche sur le TOC et les troubles anxieux (processus de changement), et participe à des comités et jurys de thèses et de subventions à l'échelle québécoise et internationale.



OFFRE DE STAGE

François Grimard

Superviseur

François Grimard, Ph.D.

Accréditation

Superviseur, école de psychologie, Université Laval

Programme / Clinique / Volet

Programme des troubles anxieux et de l'humeur : Clinique des troubles anxieux (CTA)

Description générale

Dans le cadre de son stage, l'étudiant aura la possibilité d'évaluer et de traiter le trouble panique avec ou sans agoraphobie, la phobie spécifique, la phobie sociale, le trouble obsessionnel-compulsif et le trouble d'anxiété généralisée.

Clientèle

- | | | | |
|-------------------------------|---------------------------------------|----------------------------------|--|
| <input type="radio"/> Couples | <input type="radio"/> Jeunes adultes | <input type="radio"/> Familles | <input checked="" type="radio"/> Adultes |
| <input type="radio"/> Groupes | <input type="radio"/> Personnes âgées | <input type="radio"/> Organismes | |

Précisions :

Les personnes fréquentant la CTA ont de 18 à 64 ans et souffrent de troubles anxieux sévères et persistants qui s'accompagnent généralement d'un trouble de l'humeur ou de la personnalité concomitant. La proportion des femmes sollicitant un traitement est légèrement supérieure à celle des hommes.

Approche

- | | | |
|--|---|--|
| <input checked="" type="radio"/> Cognitive/comportementale | <input type="radio"/> Psychodynamique/ analytique | <input type="radio"/> Interpersonnelle |
| <input type="radio"/> Existentielle/humaniste | <input type="radio"/> Motivationnelle | |

Précisions :

J'utilise une approche cognitivo-comportementale fondée sur des données probantes et appuyée par une évaluation continue des progrès réalisés par les usagers. J'accorde une grande importance au vécu émotionnel des personnes et à la création d'un climat de collaboration et de transparence qui favorise l'adhérence au plan de traitement. J'intègre des éléments liés au « Mindfulness », aux thérapies basées sur l'acceptation et à la thérapie des schémas pour favoriser une tolérance accrue de l'expérience émotionnelle.

Services offerts

- Évaluation psychométrique afin d'établir un diagnostic de trouble anxieux spécifique ;
- Évaluation psychologique visant à établir les facteurs de vulnérabilité et les éléments déclencheurs et de maintien des troubles anxieux dont souffrent les personnes qui consultent ;
- Évaluation continue de la problématique ;
- Psychothérapie individuelle.

Activités cliniques et paracliniques confiées à l'étudiant

- Recueillir de l'information pertinente auprès du client et, au besoin, de ses proches et des autres intervenants impliqués ;
- Effectuer des entrevues d'évaluation et utiliser des instruments d'évaluation (observations in situ, auto-observations, questionnaires, etc.) ;
- Rédiger des rapports psychologiques et des notes d'évolution ;
- Élaborer des plans de traitement ;
- Effectuer des entrevues de thérapie individuelle ;
- Effectuer des entrevues synthèses auprès du client et des professionnels impliqués ;
- Observer des évaluations psychiatriques réalisées par la psychiatre responsable de la CTA ;
- Assurer la liaison avec les intervenants impliqués ;
- Participer à la supervision d'étudiants à l'intérieur du programme ;
- Agir à titre de consultant auprès d'intervenants ;
- S'impliquer dans des projets de recherche.

Exigences particulières (cours, qualités requises, expériences, etc.)

Être intéressé(e) par l'approche cognitivo-comportementale, savoir faire preuve de souplesse dans l'application d'un plan de traitement et se sentir à l'aise auprès d'une clientèle atteinte de troubles anxieux sévères et persistants avec comorbidité(s).

PROFIL DU SUPERVISEUR

François Grimard est inscrit au tableau de l'Ordre des psychologues du Québec depuis septembre 2003 en vertu d'une maîtrise complétée en juin de la même année à l'Université Laval. Dès lors, il s'intéresse aux troubles anxieux, notamment à la phobie sociale chez les adolescents, sujet de son mémoire de maîtrise. Il poursuit ensuite une formation doctorale, toujours à l'Université Laval, qu'il complète en avril 2011. Il explore alors l'association entre l'anxiété sociale et l'intimidation par les pairs à l'adolescence. En mai 2007, il devient psychologue clinicien à l'Institut universitaire en santé mentale de Québec. Il travaille d'abord 2 années auprès d'une clientèle souffrant de dépressions récurrentes ou d'une maladie affective bipolaire souvent en concomitance avec un trouble anxieux ou de personnalité. Depuis septembre 2009, il se spécialise dans l'évaluation et le traitement des troubles anxieux sévères et persistants avec comorbidités, sa clientèle de prédilection. Ses intérêts de recherche concernent l'intolérance à l'incertitude à travers les différents troubles anxieux et l'évitement des états émotionnels comme facteurs de maintien de la dynamique anxieuse. Dans le cadre de ses activités d'enseignement, il a effectué des séminaires avancés sur l'approche cognitivo-comportementale et sur la thérapie comportementale de la dépression à l'Institut universitaire en santé mentale de Québec.



OFFRE DE STAGE

Christianne Bolduc

Superviseur

Christianne Bolduc, Ph.D.

Accréditation

Superviseure, école de psychologie, Université Laval
Superviseure, Université Catholique de Louvain 2007

Programme / Clinique / Volet

Programme des troubles anxieux et de l'humeur : Services d'évaluation neuropsychologique

Description générale

La neuropsychologue a pour mission d'effectuer des examens psychométriques divers auprès de personnes hospitalisées à l'IUSMQ dans le programme ainsi que pour ceux suivis en clinique externe. Plus précisément, ses mandats consistent :

Évaluation neuropsychologique : Objectiver la présence de déficits cognitifs en vue d'effectuer un bilan cognitif ou un diagnostic différentiel (par exemple, savoir si un syndrome démentiel est en installation, ou si une condition médicale cérébrale peut venir teinter le tableau psychiatrique). Cette évaluation se fait le plus souvent dans une perspective d'aide au diagnostic psychiatrique, de relocalisation après l'hospitalisation, un retour au travail ou aux études ou pour étayer un plan de traitement.

Évaluation de la personnalité et de l'état mental : Faire un examen de la personnalité afin de départager l'apport d'un éventuel trouble de la personnalité dans le tableau psychiatrique. Cet examen peut aussi servir à faire un diagnostic différentiel entre un trouble de l'humeur et un autre trouble de l'axe I, le plus souvent un trouble psychotique (par exemple maladie affective bipolaire versus trouble schizoaffectif ou schizophrénie).

Clientèle

<input type="radio"/> Couples	<input type="radio"/> Jeunes adultes	<input type="radio"/> Familles	<input checked="" type="radio"/> Adultes
<input type="radio"/> Groupes	<input checked="" type="radio"/> Personnes âgées	<input type="radio"/> Organismes	

Précisions :

Approche

<input checked="" type="radio"/> Cognitive/comportementale	<input type="radio"/> Psychodynamique/ analytique	<input type="radio"/> Interpersonnelle
<input type="radio"/> Existentielle/humaniste	<input type="radio"/> Motivationnelle	

Précisions :

Approche neuropsychologique.

Services offerts

- Évaluation neuropsychologique à l'aide d'épreuves standardisées.
- Évaluation de la personnalité et de l'état mental à l'aide d'auto-questionnaires ou d'épreuves projectives.

Activités cliniques et paracliniques confiées à l'étudiant

- cueillette d'information pertinente concernant le patient auprès des intervenants impliqués dans le dossier ou à l'aide du dossier médical ;
- Préparation de l'entrevue d'évaluation (sélection et préparation des épreuves) ou de l'entrevue d'intervention neuropsychologique ;
- Passation des épreuves psychométriques, cotation et interprétation des données ;
- Rédaction d'un rapport neuropsychologique ainsi que de notes cliniques ;
- Transmission des résultats à l'équipe traitante, au patient et aux proches s'il y a lieu ;
- Participation à la supervision d'étudiants ;
- Participation aux projets de recherche et au développement des nouveaux services offerts par le programme ;
- Participation aux réunions interdisciplinaires.

N.B. À son choix, selon les circonstances, l'étudiant pourra accomplir des activités cliniques avec les deux autres neuropsychologues du programme, mesdames Marie-France Pelletier et Jackie Ouellet.

Exigences particulières (cours, qualités requises, expériences, etc.)

Avoir un intérêt à l'évaluation psychométrique et à la psychopathologie.

PROFIL DU SUPERVISEUR

Christianne Bolduc est détentrice d'un Ph.D en psychologie, concentration neuropsychologie, de l'université de Montréal et a fait sa thèse avec une clientèle autiste de haut niveau. Elle travaille à l'IUSMQ depuis 2004 où elle a œuvré comme neuropsychologue dans le programme de gériopsychiatrie, le service médico-légal, à la clinique des abuseurs sexuels, au programme des troubles sévères de la personnalité, auprès de personnes psychotiques et, depuis les 5 dernières années, dans le programme des troubles anxieux et de l'humeur. En plus de la neuropsychologie, elle se passionne pour l'évaluation de la personnalité et de l'état mental, autant à l'aide d'auto-questionnaires standardisés que par des épreuves projectives.



OFFRE DE STAGE

Marie-France Pelletier

Superviseur

Marie-France Pelletier, M.Ps., doctorante

Accréditation

Superviseure, école de psychologie, Université Laval

Programme / Clinique / Volet

Programme des troubles anxieux et de l'humeur : Services d'évaluation neuropsychologique

Description générale

La neuropsychologue a pour mission d'effectuer des examens psychométriques divers ainsi que des suivis d'intervention neuropsychologique. Ses services s'adressent aux patients hospitalisés à l'IUSMQ dans le programme ainsi que pour ceux suivis en clinique externe. Plus précisément, ses mandats consistent :

- Évaluation neuropsychologique : Objectiver la présence de déficits cognitifs en vue d'effectuer un bilan cognitif ou un diagnostic différentiel (par exemple, savoir si un syndrome démentiel est en installation, ou si une condition médicale cérébrale peut venir teinter le tableau psychiatrique). Cette évaluation se fait le plus souvent dans une perspective d'aide au diagnostic psychiatrique, de relocalisation après l'hospitalisation, un retour au travail ou aux études ou pour étayer un plan de traitement.
- Intervention neuropsychologique : Suivi offert aux personnes souffrant d'un trouble de l'humeur, d'un trouble anxieux ou d'un trouble déficitaire de l'attention avec ou sans hyperactivité et qui présentent des déficits cognitifs résiduels interférant dans leur fonctionnement quotidien. Combinaison d'interventions cognitivo-comportementales et de remédiation cognitive (apprentissage de stratégies compensatoires et aménagement de l'environnement) adaptées selon les besoins individuels de la personne.

Clientèle

<input type="radio"/> Couples	<input checked="" type="radio"/> Jeunes adultes	<input type="radio"/> Familles	<input checked="" type="radio"/> Adultes
<input type="radio"/> Groupes	<input checked="" type="radio"/> Personnes âgées	<input type="radio"/> Organismes	

Précisions :

Approche

<input checked="" type="radio"/> Cognitive/comportementale	<input type="radio"/> Psychodynamique/ analytique	<input type="radio"/> Interpersonnelle
<input type="radio"/> Existentielle/humaniste	<input type="radio"/> Motivationnelle	

Précisions :

Approche neuropsychologique.

Services offerts

- Évaluation neuropsychologique à l'aide d'épreuves standardisées
- Intervention neuropsychologique

Activités cliniques et paracliniques confiées à l'étudiant

- Cueillette d'information pertinente concernant le patient auprès des intervenants impliqués dans le dossier ou à l'aide du dossier médical ;
- Préparation de l'entrevue d'évaluation (sélection et préparation des épreuves) ou de l'entrevue d'intervention neuropsychologique ;
- Passation des épreuves psychométriques, cotation et interprétation des données ;
- Application, en entrevue individuelle, d'un plan d'intervention en neuropsychologie ;
- Rédaction d'un rapport neuropsychologique ou d'intervention, ainsi que les notes d'évolution ;
- Transmission des résultats à l'équipe traitante, au patient et aux proches s'il y a lieu ;
- Participation à la supervision d'étudiants ;
- Participation aux projets de recherche et au développement des nouveaux services offerts par le programme ;
- Participation aux réunions interdisciplinaires.

N.B. À son choix, selon les circonstances, l'étudiant pourra accomplir des activités cliniques avec les deux autres neuropsychologues du programme, mesdames Christiane Bolduc et Jackie Ouellet.

Exigences particulières (cours, qualités requises, expériences, etc.)

Avoir un intérêt à l'évaluation psychométrique et la psychopathologie.

PROFIL DU SUPERVISEUR

Marie-France Pelletier est détentrice d'une maîtrise en psychologie de l'Université Laval et elle complète actuellement un doctorat en psychologie à l'Université Laval. Elle est membre de l'Ordre des psychologues du Québec et travaille comme neuropsychologue clinicienne à l'Institut universitaire en santé mentale de Québec depuis 2005. Elle a principalement travaillé au sein des programmes des troubles anxieux et de l'humeur et de gériopsychiatrie. Elle a aussi participé activement aux activités cliniques et d'enseignement de l'équipe du TDAH chez l'adulte de l'Institut et elle a collaboré à la traduction et la validation de deux manuels de traitement pour cette clientèle (*Lafleur, M., Pelletier, M. F., Vincent, M. F., & Vincent, A. (2010). La maîtrise du TDAH chez l'adulte. Un programme de thérapie cognitive-comportementale. Adaptation française de Mastering your adult ADHD : a cognitive-behavioral treatment program – client workbook*).

Superviseur

Jackie Ouellet, M.Ps., doctorante

Accréditation

Superviseure, école de psychologie, Université Laval
Superviseure, Université Belle-Beille (Angers) 2009

Programme / Clinique / Volet

Programme des troubles anxieux et de l'humeur : Service de traitement et de réadaptation ambulatoire des troubles affectifs (STRATA)

Description générale

Le STRATA est une composante du programme des troubles anxieux et de l'humeur qui dessert deux types de clientèles. Tout d'abord, elle traite des personnes souffrant d'un trouble anxieux ou de l'humeur complexe pour lequel le psychiatre demande un avis supplémentaire pour mieux comprendre la problématique. Les personnes référées présentent des symptomatologies psychiatriques récurrentes, accompagnées de comorbidités (troubles de personnalité, troubles anxieux, abus de substances, etc.) et ne répondent pas aux traitements usuels. La seconde clientèle concerne les jeunes adultes ayant une maladie affective bipolaire en début d'évolution. L'expertise du STRATA s'inscrit dans un modèle interdisciplinaire. Le travail du neuropsychologue à l'intérieur de l'équipe touche deux volets :

- Évaluation neuropsychologique : Évaluation des fonctions cérébrales supérieures (p. ex. : attention, mémoire, fonctions exécutives) dans le but d'objectiver la présence de déficits cognitifs. Cela permet ensuite d'effectuer un diagnostic différentiel pour préciser l'origine des problèmes cognitifs du patient, de déterminer les répercussions des difficultés cognitives dans son fonctionnement au quotidien et d'établir un pronostic.
- Intervention neuropsychologique : Combinaison d'interventions cognitivo-comportementales et de remédiation cognitive (apprentissage de stratégies compensatoires et aménagement de l'environnement) adaptées selon les besoins individuels de la personne.

Clientèle

<input type="radio"/> Couples	<input type="radio"/> Jeunes adultes	<input type="radio"/> Familles	<input checked="" type="radio"/> Adultes
<input type="radio"/> Groupes	<input checked="" type="radio"/> Personnes âgées	<input type="radio"/> Organismes	

Précisions :

Approche

<input checked="" type="radio"/> Cognitive/comportementale	<input type="radio"/> Psychodynamique/ analytique	<input type="radio"/> Interpersonnelle
<input type="radio"/> Existentielle/humaniste	<input type="radio"/> Motivationnelle	

Précisions :

Approche neuropsychologique.

Services offerts

- Évaluation neuropsychologique à l'aide d'épreuves standardisées
- Intervention neuropsychologique

Activités cliniques et paracliniques confiées à l'étudiant

- Cueillette d'information pertinente concernant le patient auprès des intervenants impliqués dans le dossier ou à l'aide du dossier médical ;
- Préparation de l'entrevue d'évaluation (sélection et préparation des épreuves) ou de l'entrevue d'intervention neuropsychologique ;
- Passation des épreuves psychométriques, cotation et interprétation des données ;
- Application, en entrevue individuelle, d'un plan d'intervention en neuropsychologie ;
- Rédaction d'un rapport neuropsychologique ou d'intervention, ainsi que les notes d'évolution ;
- Transmission des résultats à l'équipe traitante, au patient et aux proches s'il y a lieu ;
- Participation à la supervision d'étudiants ;
- Participation aux projets de recherche et au développement des nouveaux services offerts par le programme ;
- Participation aux réunions interdisciplinaires.

N.B. À son choix, selon les circonstances, l'étudiant pourra accomplir des activités cliniques avec les deux autres neuropsychologues du programme, mesdames Christiane Bolduc et Marie-France Pelletier.

Exigences particulières (cours, qualités requises, expériences, etc.)

Avoir un intérêt à l'évaluation psychométrique et la psychopathologie.

PROFIL DU SUPERVISEUR

Jackie Ouellet obtient en 2005 une maîtrise en psychologie, concentration neuropsychologie, de l'université du Québec à Trois-Rivières et poursuit présentement des études doctorales à la même université. Ses recherches portent sur le profils mnésiques des personnes souffrant d'un trouble de l'humeur. Elle possède une expertise particulière auprès de la clientèle présentant une condition neurologique, et particulièrement l'épilepsie, mais aussi en intervention neuropsychologie auprès d'une clientèle variée. D'ailleurs, en plus d'effectuer des évaluations cognitives diverses, elle a participé au développement et à la mise en œuvre d'un programme d'intervention neuropsychologique s'appliquant à une clientèle présentant un trouble de l'humeur.



OFFRE DE STAGE

Nathalie Malenfant

Superviseur

Nathalie Malenfant, Ph.D.

Accréditation

Superviseure, école de psychologie, Université Laval
Superviseure, Université Belle-Beille (Angers) 2009

Programme / Clinique / Volet

Programme des troubles anxieux et de l'humeur : Clinique des troubles de l'humeur, volet thérapie cognitive-comportementale **ET** Programme-clientèle des troubles psychotiques : Clinique Notre-Dame-des-Victoires, volet évaluation neuropsychologique

Description générale

Le trouble dépressif majeur, la dysthymie ou le trouble bipolaire constituent les problématiques les plus souvent rencontrées parmi la clientèle de la Clinique des troubles de l'humeur, bien que les comorbidités avec d'autres troubles psychiatriques soient fréquentes. La thérapie cognitive-comportementale offerte vise principalement à modifier les pensées et comportements dysfonctionnels qui déclenchent et maintiennent les symptômes dépressifs. De plus, un autre objectif est d'outiller les patients pour prévenir des rechutes. Les psychothérapies sont sous forme individuelle et s'échelonnent sur 15 à 20 séances (ou davantage pour certains cas plus complexes), selon les besoins du patient.

La Clinique Notre-Dame des Victoires offre aux personnes qui présentent une première psychose, un programme clinique à l'externe destiné à préciser le diagnostic, à optimiser et à maintenir leur état mental ainsi qu'à prévenir les rechutes et à favoriser l'adaptation maximale. Les problématiques visées incluent la schizophrénie, les psychoses apparentées à la schizophrénie dont les troubles schizo-affectifs, schizophréniformes et délirants. Dans le cadre des activités, le psychologue applique la psychothérapie d'orientation cognitivo-comportementale en individuel, fait des bilans cognitifs et coanime des groupes psycho-éducatifs.

Clientèle

<input type="radio"/> Couples	<input checked="" type="radio"/> Jeunes adultes	<input type="radio"/> Familles	<input checked="" type="radio"/> Adultes
<input type="radio"/> Groupes	<input type="radio"/> Personnes âgées	<input type="radio"/> Organismes	

Précisions :

CTH : Adultes

CNDV : Adolescents et jeunes adultes

Approche

<input checked="" type="radio"/> Cognitive/comportementale	<input type="radio"/> Psychodynamique/ analytique	<input type="radio"/> Interpersonnelle
<input type="radio"/> Existentielle/humaniste	<input type="radio"/> Motivationnelle	

Précisions :

La TCC prodiguée à la CTH s'appuie sur des données probantes et s'inspire donc fortement du modèle cognitif de Beck. Les problématiques variées et sévères de la clientèle nécessitent parfois que nous allions puiser dans d'autres approches, comme la thérapie des schémas de Young.

Services offerts

Dans le cadre de mes fonctions à la CTH, j'effectue des évaluations psychologiques pré-thérapie qui m'amènent à développer une compréhension clinique exhaustive du client, ainsi qu'à formuler des hypothèses diagnostiques sur les Axes 1 et 2 du DSM-IV. Les séances de thérapie sont individuelles et ont lieu sur une base hebdomadaire. J'assiste également à des réunions cliniques qui donnent lieu à des discussions de cas. Aussi, je peux être invitée à prendre part à des suivis en équipe interdisciplinaire. Enfin, l'ensemble des psychologues de la CTH participe à l'élaboration d'une banque de données, en collaboration avec des chercheurs de l'Université Laval.

Dans le cadre de mes fonctions à la CNDV, j'effectue des évaluations neuropsychologiques complexes qui visent (1) à dresser le profil cognitif des clients ou (2) à clarifier les hypothèses diagnostiques, tant sur l'Axe 1 que sur l'Axe 2. Les épreuves cognitives utilisées sont validées empiriquement et normalisées. Pour établir le diagnostic différentiel, des auto-questionnaires de la personnalité ainsi que des épreuves projectives sont administrées. J'ai à transmettre mes conclusions aux membres de l'équipe interdisciplinaire dans le cadre de réunions cliniques. Des rencontres individuelles ont également lieu pour remettre les résultats aux patients. L'équipe de la CNDV participe à différents projets de recherche. Les résultats aux épreuves cognitives sont colligées dans une banque de données. En tant que neuropsychologue, je participe également à un projet de recherche sur la cognition sociale, en collaboration avec des chercheurs du CRULRG.

Activités cliniques et paracliniques confiées à l'étudiant

Dans le cadre d'un stage à la CTH, volet TCC, l'étudiant apprendra (1) à effectuer l'évaluation psychologique pré-thérapie (entrevue structurée, questionnaires), (2) à élaborer une conceptualisation de cas selon l'approche cognitive-comportementale, (3) à appliquer la psychothérapie cognitive-comportementale en individuel (incluant les techniques spécifiques suivantes : restructuration cognitive, activation comportementale, résolution de problème, communication et affirmation de soi, modification des schémas) et (4) à rédiger un rapport initial et final. Ces apprentissages se feront d'abord par observation et avec le temps, il participera plus activement aux activités cliniques. Il aura aussi l'occasion de participer à des présentations et à des discussions de cas avec d'autres étudiants ou psychologues de la CTH, ainsi qu'avec d'autres professionnels du programme. L'étudiant en stage au sein du volet neuropsychologique de la CNDV sera graduellement amené à prendre part à toutes les étapes de l'évaluation neuropsychologique (entrevues structurées, application d'instruments standardisés et normalisés, administration de questionnaires, interprétation et rédaction de rapports, remise des résultats au client et aux membres de l'équipe). De façon plus ponctuelle, il pourra s'impliquer dans des mandats visant à établir le diagnostic différentiel; il sera alors exposé aux méthodes entourant l'évaluation de la personnalité. Le stagiaire prendra part aux réunions cliniques et aux projets de recherche en cours.

Exigences particulières (cours, qualités requises, expériences, etc.)

Une bonne connaissance des problématiques de santé mentale rencontrées dans les milieux proposés est souhaitée. Des connaissances théoriques de base en évaluation (psychologique ou neuropsychologique) seraient un atout.

PROFIL DU SUPERVISEUR

Nathalie Malenfant a complété son doctorat en psychologie (Ph.D. recherche et intervention – orientation clinique) en janvier 2009. Elle a effectué son internat à l'IUSMQ (2007-2008), en se spécialisant en évaluation neuropsychologique auprès d'une clientèle présentant un trouble de l'humeur. Dans le cadre de son internat, elle a également acquis des compétences en TCC, toujours auprès d'une clientèle présentant un trouble de l'humeur. Sa pratique clinique a débuté en janvier 2009, à l'IUSMQ, d'abord à titre de contractuelle, puis en tant que détentrice d'un poste au sein de l'équipe volante. Cette expérience l'amène à pratiquer dans divers milieux, en assurant des remplacements de longue durée. De janvier 2009 à juin 2011, elle était affectée à temps plein en neuropsychologie à la CTH. Durant cette période, elle a été amenée à approfondir ses connaissances en évaluation de la personnalité. Pendant qu'elle occupait ces fonctions, elle a assuré la supervision d'un stagiaire étranger pendant une session, en collaboration avec une autre neuropsychologue. Elle a également supervisé un étudiant en internat (mineure) en 2010-2011. Elle se spécialise donc dans l'évaluation neuropsychologique et de la personnalité. Elle pratique également la thérapie cognitive-comportementale appliquée aux troubles de l'humeur, en individuel. Elle fonde sa pratique sur les modèles de Beck et de Young.

PROGRAMME DES TROUBLES SÉVÈRES DE PERSONNALITÉ

Les problématiques le plus souvent rencontrées relèvent des troubles de la personnalité limite, narcissique, histrionique, dépendant, schizoïde et schizotypique, avec une ou plusieurs comorbidités sur l'axe I.

Ouvert depuis 1996, le centre de traitement le Faubourg St-Jean offre un programme qui comprend les services suivants : évaluation et consultation, suivi intensif bref, hôpital de jour, psychothérapie individuelle et de groupe, réadaptation spécialisée, groupes d'information aux familles, consultation en pharmacothérapie, recherche clinique. De plus, le Faubourg St-Jean offre des services d'enseignement et de supervision aux professionnels du réseau de la santé. L'équipe se compose de différents professionnels travaillant en interdisciplinarité : quatre psychiatres, six psychologues, trois travailleuses sociales, quatre ergothérapeutes, deux infirmières bachelières, ainsi que deux infirmières techniciennes.

Selon les patients et la nature de leurs difficultés, l'intervention psychothérapeutique repose sur une intégration des approches cognitivo-comportementale de Linehan, de mentalisation de Bateman et Fonagy, ainsi que psychodynamique de Kernberg.



OFFRE DE STAGE

Johanne Maranda

Superviseur

Johanne Maranda, Ph.D.

Accréditation

Professeure de clinique, École de psychologie, Université Laval
Superviseure, département de psychologie, Université de Sherbrooke, 2009-2010
Superviseure, Université Catholique de Louvain, 2010

Programme / Clinique / Volet

Programme des troubles sévères de personnalité : Centre de traitement Le Faubourg St-Jean.

Description générale

Les services de l'HDJ sont offerts à une clientèle présentant une structure de personnalité limite vivant un état de crise. Le programme de traitement intensif bref s'inscrit dans une approche intégrative des modèles de thérapie psychodynamique, de la mentalisation et de la dialectique comportementale.

Clientèle

<input type="radio"/> Couples	<input type="radio"/> Jeunes adultes	<input type="radio"/> Familles	<input checked="" type="radio"/> Adultes
<input type="radio"/> Groupes	<input type="radio"/> Personnes âgées	<input type="radio"/> Organismes	

Précisions :
Clientèle entre 18 et 65 ans.

Approches

<input type="radio"/> Cognitive/comportementale	<input checked="" type="radio"/> Psychodynamique/ analytique	<input type="radio"/> Interpersonnelle
<input type="radio"/> Existentielle/humaniste	<input type="radio"/> Motivationnelle	

Précisions :
Approche de traitement intégrative axée sur la résolution de la crise.

Services offerts

Psychothérapie individuelle ;
Psychothérapie de groupe: 4 groupes de thérapie par semaine dont 2 (objectif et gestion de crise) sont de type psycho éducatif et les 2 autres (interpersonnel et expression) sont psycho dynamiques..

Activités cliniques et paracliniques confiées à l'étudiant

- Recueillir de l'information pertinente auprès du client et, au besoin, et des autres intervenants impliqués ;
- Effectuer des entrevues de thérapie individuelle ;
- Rédiger des notes d'évolution ;
- Élaborer des plans de traitement ;
- Participer à l'animation de thérapie de groupe ;
- Effectuer des entrevues synthèses auprès du client et des professionnels impliqués ;
- Assurer la liaison avec les intervenants impliqués ;
- Participer aux réunions cliniques et aux rencontres d'intervision ;
- Possibilité de s'impliquer dans des projets de recherche.

Exigences particulières (cours, qualités requises, expériences, etc.)

Avoir des connaissances théoriques sur les troubles de personnalité et les approches de traitement. Être en mesure de composer avec une clientèle présentant des difficultés de régulation émotionnelle et relationnelles importantes.

PROFIL DU SUPERVISEUR

Diplômée de l'Université Laval pour ses études doctorales, Johanne Maranda s'est intéressée à la transmission intergénérationnelle de l'attachement chez une population de mères adolescentes et de leurs jeunes enfants. Membre de l'OPQ et de la SCP, elle travaille comme psychologue clinicienne à l'Institut universitaire en santé mentale de Québec depuis près de 10 ans dans le programme des troubles sévères de personnalité. En plus de se spécialiser dans l'approche de traitement focalisée sur le transfert (TFP ; Kernberg et al.) pour la psychothérapie à long terme, ses fonctions à titre de coordonnatrice de l'HDJ l'amènent à diriger une équipe interdisciplinaire de jeunes professionnels offrant des services de traitement intensif bref à une clientèle TP en crise. Madame Maranda est activement impliquée dans la formation pratique et la supervision de professionnels et d'étudiants. Elle fait des présentations dans le réseau de la santé et des services sociaux et ainsi que dans les congrès en santé mentale. Ses activités de recherche portent principalement sur les troubles de personnalité et sur l'évaluation du programme de traitement en hôpital de jour.



OFFRE DE STAGE

Johanne Dubreuil

Superviseur

Johanne Dubreuil, Ph.D.

Accréditation

Professeure de clinique, École de psychologie, Université Laval
Superviseure, département de psychologie, Université de Sherbrooke, 2009-2010

Programme / Clinique / Volet

Programme des troubles sévères de personnalité : Centre de traitement Le Faubourg St-Jean.

Description générale

Le Faubourg St-Jean offre des services de traitement de 3^{ième} ligne pour les personnes souffrant d'un trouble sévère de personnalité. Ces services comprennent l'évaluation et la consultation, l'intervention en situation de crise (hôpital de jour), la psychothérapie individuelle et de groupe, les groupes d'information aux familles, la recherche clinique ainsi que des services d'enseignement et de supervision aux professionnels du réseau de la santé.

Clientèle

<input type="radio"/> Couples	<input type="radio"/> Jeunes adultes	<input type="radio"/> Familles	<input checked="" type="radio"/> Adultes
<input checked="" type="radio"/> Groupes	<input type="radio"/> Personnes âgées	<input type="radio"/> Organismes	

Précisions :

Approches

<input type="radio"/> Cognitive/comportementale	<input checked="" type="radio"/> Psychodynamique/ analytique	<input type="radio"/> Interpersonnelle
<input type="radio"/> Existentielle/humaniste	<input type="radio"/> Motivationnelle	

Précisions :

Le cadre théorique privilégié renvoie à la psychothérapie focalisée sur le transfert (TFP) développée par Kernberg. Les travaux de Yalom (approche interactionnelle) comme ceux de Bion et Batempler (développement des groupes) inspirent également la pratique de la psychothérapie de groupe.

Services offerts

- Thérapie de groupe expressif et relationnel dans le programme régulier du Faubourg.
- Groupe interpersonnel à l'hôpital de jour du Faubourg.
- Psychothérapie individuelle d'approche psychodynamique.

Activités cliniques et paracliniques confiées à l'étudiant

- Participation active au groupe expressif et relationnel ;
- Possibilité de participation au groupe interpersonnel ;
- Observation au groupe psycho-éducatif ;
- Suivi en individuel ;
- Possibilité de participation aux évaluations diagnostiques de pré-admission.

Exigences particulières (cours, qualités requises, expériences, etc.)

Avoir des connaissances théoriques sur les troubles de personnalité et les approches de traitement. Être en mesure de composer avec une clientèle présentant des difficultés de régulation émotionnelle et relationnelles importantes.

PROFIL DU SUPERVISEUR

Johanne Dubreuil est psychologue depuis 1986. D'abord formée en approche cognitive-comportementale, elle a fait un doctorat en approche psycho-dynamique à l'hôpital de jour du Jewish General. Sa thèse de doctorat s'intéressait aux conséquences à long terme de l'inceste. Elle a travaillé durant 13 ans à l'hôpital psychiatrique Douglas, tant à l'hôpital de jour qu'à la clinique des troubles de personnalité où elle a contribué à la création de programmes de groupe, puis près de cinq années au CLSC La Source et à l'université Laval comme responsable de formation pratique. Depuis 2004, elle occupe un poste au Centre de traitement Le Faubourg St-Jean qui rejoint ses intérêts au niveau de l'évaluation, de l'intervention individuelle et de la thérapie de groupe d'inspiration psycho-dynamique pour les troubles de la personnalité.



OFFRE DE STAGE

Sophie Lemelin

Superviseur

Sophie Lemelin, Ph.D.

Accréditation

Professeure de clinique, école de psychologie, Université Laval
Superviseure, département de psychologie Université de Sherbrooke

Programme / Clinique / Volet

Programme des troubles sévère de personnalité : Centre de traitement Le Faubourg St-Jean

Description générale

Le Faubourg St-Jean offre des services de traitement de 3^e ligne pour les personnes souffrant d'un trouble sévère de personnalité. Ces services comprennent l'évaluation et la consultation, l'intervention en situation de crise (hôpital de jour), la psychothérapie individuelle et de groupe, les groupes d'information aux familles, la recherche clinique ainsi que des services d'enseignement et de supervision aux professionnels du réseau de la santé.

Clientèle

<input type="radio"/> Couples	<input type="radio"/> Jeunes adultes	<input type="radio"/> Familles	<input checked="" type="radio"/> Adultes
<input checked="" type="radio"/> Groupes	<input type="radio"/> Personnes âgées	<input type="radio"/> Organismes	

Précisions :

Approches

<input checked="" type="radio"/> Cognitive/comportementale	<input checked="" type="radio"/> Psychodynamique/ analytique	<input type="radio"/> Interpersonnelle
<input type="radio"/> Existentielle/humaniste	<input type="radio"/> Motivationnelle	

Précisions :

Approche basée sur la mentalisation (Bateman et Fonagy).

Services offerts

- Évaluation de l'axe II : préciser la pathologie, faire le diagnostic différentiel, évaluer la dangerosité et la traitabilité ;
- Psychothérapie individuelle basée sur la mentalisation (MBT) auprès d'une clientèle présentant des troubles de personnalité sévère variés (limite, narcissique, histrionique, schizotypique, schizoïde) ;
- Possibilité de participer à des thérapies de groupe MBT ;
- Possibilité de participer à des projets de recherche.

Activités cliniques et paracliniques confiées à l'étudiant

- Observer et effectuer des entrevues d'évaluation en utilisant des instruments d'évaluation (ex. DIB-R, SCID II) ;
- Observer des entrevues d'évaluation de la dangerosité (PCL-R) ;
- Rédiger des rapports psychologiques et des notes d'évolution ;
- Élaborer des recommandations de traitement ;
- Effectuer des entrevues synthèses auprès des clients évalués ;
- Effectuer des entrevues de thérapie individuelle (ou de thérapie de groupe) ;
- Planifier des traitements ;
- Assurer la liaison avec les autres intervenants impliqués :
- Participer à des réunions d'équipe multidisciplinaire ;
- Participer à la supervision d'autres étudiants à l'intérieur de l'équipe ;
- S'impliquer dans des projets de recherche.

Exigences particulières (cours, qualités requises, expériences, etc.)

- Avoir suivi le cours « Troubles de personnalité : Évaluation et traitement » (PSY-8036) serait un atout.
- Avoir un intérêt pour la thérapie basée sur la mentalisation (Bateman et Fonagy)
- Se trouver dans de bonnes dispositions personnelles afin de faire face aux affects intenses de la clientèle.

PROFIL DU SUPERVISEUR

Sophie Lemelin a obtenu un doctorat en psychologie de l'Université Laval en 1997 (spécialisation en neuropsychologie). Elle œuvre à titre de psychologue clinicienne-chercheure au Programme des troubles sévères de personnalité du Centre de traitement Le Faubourg St-Jean depuis 1999. Elle y est responsable des volets Évaluation et Recherche. Ses activités cliniques consistent surtout en l'évaluation diagnostique de même qu'en l'évaluation de la dangerosité et de la traitabilité. Elle effectue également le suivi individuel en psychothérapie basée sur la mentalisation de patients présentant une pathologie sévère du narcissisme. En recherche, son champ d'expertise se situe en psychopathologie cognitive : troubles de l'attention, déficits de type frontal, déficits de mentalisation et d'empathie associés aux troubles sévères de personnalité. Elle est co-directrice de thèses de doctorat et l'auteur de plusieurs publications scientifiques. Madame Lemelin accueille des stagiaires en psychologie depuis 2004 et offre régulièrement du soutien aux professionnels du réseau en santé mentale à travers le Québec.



OFFRE DE STAGE

Claudia Savard

Superviseur

Claudia Savard, Ph.D.

Accréditation

Superviseure, école de psychologie, Université Laval

Programme / Clinique / Volet

Programme des troubles sévère de personnalité : Centre de traitement Le Faubourg St-Jean

Description générale

Le Centre de traitement le Faubourg Saint-Jean offre des soins et services destinés aux personnes présentant un trouble sévère de personnalité, offerts en étroite collaboration avec d'autres ressources dans la communauté.

Clientèle

<input type="radio"/> Couples	<input type="radio"/> Jeunes adultes	<input type="radio"/> Familles	<input checked="" type="radio"/> Adultes
<input checked="" type="radio"/> Groupes	<input type="radio"/> Personnes âgées	<input type="radio"/> Organismes	

Précisions :

Approches

<input checked="" type="radio"/> Cognitive/comportementale	<input checked="" type="radio"/> Psychodynamique/ analytique	<input type="radio"/> Interpersonnelle
<input type="radio"/> Existentielle/humaniste	<input type="radio"/> Motivationnelle	

Précisions :

Approche de thérapie brève, d'intervention de crise et psychodynamique inspirée de la TFP et de la mentalisation en individuel. Approche psychodynamique et comportementale/dialectique en thérapie de groupe.

Services offerts

- Thérapie brève individuelle et intervention de crise auprès de patients auprès de la clientèle fréquentant l'hôpital de jour du Faubourg St-Jean (Trouble de la personnalité limite, narcissique, histrionique, schizotypique, schizoïde) ;
- Psychothérapie de groupe auprès de la clientèle en crise de l'hôpital de jour ;
- Évaluation de la pathologie de la personnalité : diagnostic différentiel (DSM et organisation de la personnalité), pronostic de traitement, dangerosité

Activités cliniques et paracliniques confiées à l'étudiant

Évaluation :

- Observation d'entrevues d'évaluation pré-admission, d'évaluation de la dangerosité ou d'évaluation projective ;
- Réalisation d'entrevues d'évaluation pré-admission ;
- Passation d'échelles d'évaluation structurées ou semi-structurées (p. ex., SCID-II ; DIB-R) et de tests neuropsychologiques ;
- Rédaction de rapports d'évaluation.

Intervention :

- Psychothérapie individuelle auprès d'une clientèle en crise de l'hôpital de jour ;
- Thérapie de groupe auprès d'une clientèle en crise de l'hôpital de jour.

Autres :

- Participation aux réunions cliniques multidisciplinaires ;
- Implication dans les projets de recherche en cours si l'étudiant est intéressé.

Exigences particulières (cours, qualités requises, expériences, etc.)

Avoir fait le cours de thérapie de groupe ;
Avoir de l'expérience en psychothérapie ;
Avoir de l'expérience en évaluation psychologique.

PROFIL DU SUPERVISEUR

Claudia Savard œuvre depuis 2008 à l'Institut universitaire en santé mentale de Québec, principalement au Centre de traitement au Faubourg St-Jean mais également à la Clinique Notre-Dame-des-Victoires et en gérontopsychiatrie. Elle participe activement au suivi individuel, à l'animation de groupes ainsi qu'au volet recherche de l'hôpital de jour du Faubourg St-Jean auprès d'une clientèle de gens en situation de crise. L'approche alors préconisée intègre la psychothérapie brève, l'intervention de crise et la psychothérapie focalisée sur le transfert (TFP). Elle fait également partie de l'équipe d'évaluation du Faubourg où elle conduit des évaluations pré-admission visant à préciser le diagnostic différentiel, à établir la sévérité du trouble de personnalité et à déterminer la traitabilité et la dangerosité. Pour ce faire, elle utilise des instruments axés principalement sur la personnalité dont les méthodes projectives, des tests d'intelligence et autres tests neuropsychologiques. Elle co-anime également des groupes à caractère psychoéducatif dans le volet du programme régulier du Faubourg. Enfin, elle s'implique toujours activement à l'Université Laval à titre de chargé de cours depuis 2008.



OFFRE DE STAGE

Dominick Gamache

Superviseur

Dominick Gamache, Ph.D.

Accréditation

Professeur de clinique, École de psychologie, Université Laval

Programme / Clinique / Volet

Programme des troubles sévères de la personnalité : Centre de traitement Le Faubourg St-Jean

Description générale

Le centre de traitement Le Faubourg St-jean offre des soins et services destinés aux personnes présentant un trouble sévère de personnalité, offerts en étroite collaboration avec d'autres ressources dans la communauté.

Clientèle

<input type="radio"/> Couples	<input type="radio"/> Jeunes adultes	<input type="radio"/> Familles	<input checked="" type="radio"/> Adultes
<input checked="" type="radio"/> Groupes	<input type="radio"/> Personnes âgées	<input type="radio"/> Organismes	

Précisions :

Approches

<input checked="" type="radio"/> Cognitive/comportementale	<input checked="" type="radio"/> Psychodynamique/ analytique	<input type="radio"/> Interpersonnelle
<input type="radio"/> Existentielle/humaniste	<input type="radio"/> Motivationnelle	

Précisions :

L'approche s'appuie principalement sur la psychothérapie focalisée sur le transfert (TFP) développée par Kernberg, mais intègre également des éléments de l'approche fondée sur la mentalisation (Bateman & Fonagy).

Services offerts

Évaluation de la pathologie de la personnalité : diagnostic différentiel (DSM et organisation de la personnalité), pronostic de traitement, dangerosité ;

Psychothérapie individuelle d'approche psychodynamique à l'intérieur du programme régulier d'une durée de 3 ans, auprès d'une clientèle présentant un trouble sévère de personnalité (limite, narcissique, histrionique, schizotypique, schizoïde) ;

Psychothérapie de groupe auprès d'une clientèle présentant un trouble narcissique sévère.

Activités cliniques et paracliniques confiées à l'étudiant

Évaluation :

- Observation d'entrevues d'évaluation pré-admission ou d'évaluation de la dangerosité ;
- Réalisation d'entrevues d'évaluation pré-admission ;
- Passation d'échelles d'évaluation structurées ou semi-structurées (p. ex., SCID-II) ;
- Rédaction de rapports d'évaluation ;
- Intervention ;
- Psychothérapie individuelle auprès d'une clientèle débutant un suivi au sein du programme régulier du Faubourg.

Autres :

- Participation aux réunions cliniques multidisciplinaires ;
- Possibilité de participer aux projets de recherche du superviseur.

Exigences particulières (cours, qualités requises, expériences, etc.)

PROFIL DU SUPERVISEUR

Dominick Gamache est membre de l'Ordre des psychologues du Québec depuis 2003. Il joint en 2008 l'équipe du Centre de traitement Le Faubourg Saint-Jean, où il avait préalablement réalisé une année d'internat. Plus précisément, il fait partie de l'équipe d'évaluation du Faubourg, où il conduit des évaluations pré-admission visant à préciser le diagnostic différentiel, à établir la sévérité du trouble de personnalité et à se prononcer sur la traitabilité et la dangerosité. Il assure également des suivis individuels au sein du programme régulier de psychothérapie, préconisant une approche psychodynamique intégrative principalement inspirée par la psychothérapie focalisée sur le transfert (TFP) développée par Otto F. Kernberg. Il co-anime également des groupes auprès d'une clientèle masculine présentant un trouble de personnalité narcissique, en utilisant principalement une approche fondée sur le développement des capacités de mentalisation. Il a récemment collaboré au développement et à l'implantation d'un traitement pour les troubles de la personnalité schizotypique et schizoïde. Ses intérêts cliniques et de recherche sont variés, et incluent notamment l'évaluation du pronostic de traitement pour les troubles sévères de la personnalité, de même que l'évaluation des changements thérapeutiques auprès de cette clientèle. Il s'implique toujours activement à l'École de psychologie de l'Université Laval à titre de chargé de cours, de conférencier et de collaborateur à des projets de recherche.

▣ PROGRAMME DE PSYCHIATRIE PÉRINATALE

Le Programme de psychiatrie périnatale est un programme récent (2004). Les services offerts sont destinés aux mères souffrant d'une problématique en santé mentale ou présentant un risque d'aggravation des difficultés déjà existantes durant la période prénatale ou en post-partum. Le mandat du programme se subdivise en quatre volets principaux : a) évaluation clinique des difficultés présentées ; b) psychothérapie individuelle et possibilité d'intervention conjugale et familiale; c) collaboration et échanges avec les autres intervenants présents au dossier ; d) référence vers des soins complémentaires et appropriés dans la communauté (au besoin). L'équipe en périnatalité comprend une psychiatre ainsi que deux psychologues d'approche cognitive comportementale, ainsi qu'une infirmière, et implique une collaboration avec le module d'évaluation-liaison (MEL). Les visées du programme incluent l'implantation et l'essor des services dans la communauté, l'éducation préventive et l'enseignement, tout en promouvant l'évaluation des services cliniques déjà offerts.



OFFRE DE STAGE

Geneviève Sauvageau

Superviseur

Geneviève Sauvageau, Ph.D.

Accréditation

Professeure de clinique, École de psychologie, Université Laval
Superviseure, Université Catholique de Louvain, 2007

Programme / Clinique / Volet

Programme de Psychiatrie périnatale.

Description générale

Le programme de psychiatrie périnatale au sein de l'IUSMQ se spécialise dans le traitement des troubles en santé mentale entourant la période périnatale, soit de la grossesse allant jusqu'à deux ans en post-partum. Les principaux diagnostics vus sont de l'ordre des troubles anxieux et des troubles de l'humeur. L'approche préconisée en psychothérapie est d'ordre cognitive – comportementale.

Clientèle

<input checked="" type="radio"/> Couples	<input checked="" type="radio"/> Jeunes adultes	<input checked="" type="radio"/> Familles	<input checked="" type="radio"/> Adultes
<input type="radio"/> Groupes	<input type="radio"/> Personnes âgées	<input type="radio"/> Organismes	

Précisions :

Approche

<input checked="" type="radio"/> Cognitive/comportementale	<input type="radio"/> Psychodynamique/ analytique	<input type="radio"/> Interpersonnelle
<input type="radio"/> Existentielle/humaniste	<input type="radio"/> Motivationnelle	

Précisions :

L'approche préconisée n'est toutefois pas statique et uniforme. Elle peut inclure des stratégies tirées d'autres approches thérapeutiques, selon les besoins du suivi en psychothérapie.

Services offerts

- Évaluation psychologique ;
- Psychothérapie individuelle ;
- Consultation au besoin.

Activités cliniques et paracliniques confiées à l'étudiant

- Recueillir les informations pertinentes à l'évaluation psychologique et à la mise en place d'un suivi compétent ;
- Choisir, utiliser et analyser des grilles d'évaluation et des questionnaires, selon les besoins spécifiques ;
- Rédiger des rapports psychologiques et des notes d'évolution ;
- Planifier le traitement et en discuter en supervision ;
- Effectuer des entrevues de thérapie individuelle ou des rencontres conjugales d'orientation, au besoin ;
- Développer la capacité à observer le lien mère – enfant et les indices de compétence parentale ;
- Développer la capacité d'offrir une rétroaction thérapeutique sur le suivi à la clientèle ;
- Assurer la liaison avec les autres professionnels impliqués ;
- Participer à la supervision d'étudiants à l'intérieur soit du programme, soit de l'IUSMQ ;
- Agir à titre de consultant auprès des intervenants ;
- S'impliquer dans les projets de recherche ou de rédaction en cours.

Exigences particulières (cours, qualités requises, expériences, etc.)

PROFIL DU SUPERVISEUR

Geneviève Sauvageau, psychologue, est membre de l'OPQ depuis 2001 et détentricrice d'un Ph.D. en psychologie – orientation clinique de l'Université Laval depuis 2005. Elle a complété la première portion de sa formation graduée en psychologie à l'Université York, à Toronto. Elle travaille depuis 2005 comme psychologue au sein de l'Institut universitaire en santé mentale. Auparavant, elle avait eu l'occasion de pratiquer comme psychologue clinicienne au privé, soit à la Clinique du contrôle du stress, puis au Centre d'intervention Psycho-Jeunesse. Son principal domaine d'intérêt touche à la prévention et au traitement des troubles mentaux durant la période périnatale. Plusieurs activités au sein de son curriculum ont trait à la sensibilisation et à la formation des intervenants face à cette réalité.

▣ PROGRAMME DES TROUBLES PSYCHOTIQUES

Les problématiques rencontrées incluent la schizophrénie, les psychoses apparentées à la schizophrénie dont les troubles schizo-affectifs, schizophréniformes et délirants.

Clinique Notre-Dame des Victoires

La clinique ouvre en 1998 pour les jeunes résidents de la région de Québec qui présentent un premier épisode psychotique n'ayant jamais été traité ou traité depuis moins d'un an. Elle offre un programme clinique à l'externe destiné à préciser le diagnostic, à optimiser et à maintenir leur état mental ainsi qu'à prévenir les rechutes et à favoriser l'adaptation maximale. L'équipe multidisciplinaire se compose de 3 psychiatres, 3 infirmières cliniciennes, 2 travailleuses sociales, 1 pharmacienne, 1 ergothérapeute et 2 psychologues.

Centre de traitement et de réadaptation de Nemours (CTR)

Le Centre est né en 1996 dans le contexte du développement d'alternatives à l'hospitalisation. Il s'adresse à une clientèle vivant une problématique de santé mentale grave. Celle-ci présente des déficits fonctionnels importants qui nuisent à son intégration sociale et qui nécessitent un accompagnement spécialisé intensif. L'admission est aussi reliée à un minimum de capacités d'apprentissage et de volonté à s'impliquer dans une démarche clinique. Il n'y a pas de dangerosité immédiate pour la personne et son entourage. Les services peuvent être dispensés dans le cadre d'un suivi à domicile, d'un séjour dans des appartements de réadaptation, d'un foyer de groupe ou du centre de traitement. La toile de fond de l'ensemble des services est teintée par le projet de vie élaboré par la clientèle et supporté par les intervenants. Pour offrir ses services, le Centre dispose d'une équipe composée de médecins spécialisés, d'infirmiers, d'éducateurs et de travailleurs sociaux. Une ergothérapeute et une psychologue font également partie de l'équipe.



OFFRE DE STAGE

Julie Bourbeau

Superviseur

Julie Bourbeau, M.A.

Accréditation

Professeure de clinique, École de psychologie, Université Laval
Superviseure, Université de Lyon I, 2011
Superviseure, Université Belle-Beille (Angers), 2009

Programme / Clinique / Volet

Programme des troubles psychotiques : Clinique Notre-Dame-des-Victoires

Description générale

Le rôle principal de la psychologue à l'intérieur de l'équipe interdisciplinaire est d'offrir de la psychothérapie d'orientation cognitivo-comportementale s'appliquant aux psychotiques. Elle doit, par exemple, amener la personne atteinte à mieux comprendre quels sont les facteurs prédisposants, précipitants et de maintien afin d'en arriver à une explication psychologique de sa psychose. Par cette approche, le psychologue amène la personne atteinte à remettre en doute ses convictions délirantes et ses fausses perceptions.

Clientèle

<input type="radio"/> Couples	<input checked="" type="radio"/> Jeunes adultes	<input type="radio"/> Familles	<input checked="" type="radio"/> Adultes
<input checked="" type="radio"/> Groupes	<input type="radio"/> Personnes âgées	<input type="radio"/> Organismes	

Précisions :

Comme la comorbidité est une dimension importante qui caractérise la clientèle des jeunes psychotiques, la psychologue est appelée à intervenir sur d'autres problématiques tels les troubles anxieux, notamment l'anxiété sociale. Les troubles de personnalité sont également une dimension à laquelle elle est confrontée une fois la psychose stabilisée.

Approche

<input checked="" type="radio"/> Cognitive/comportementale	<input type="radio"/> Psychodynamique/ analytique	<input type="radio"/> Interpersonnelle
<input type="radio"/> Existentielle/humaniste	<input type="radio"/> Motivationnelle	

Précisions :

L'approche TCC utilisée se colle au modèle ACE développé par l'équipe De Patrick McGorry en Australie, équipe de référence dans le domaine des premières psychoses. De plus, des auteurs comme Max Birchwood, David Fowler et Douglas Turkington sont des incontournables en TCC des psychoses.

Services offerts

- Les suivis psychologiques sont offerts aux clients nécessitant une meilleure compréhension de leur psychose, ou de réduire les symptômes positifs dont les interprétations délirantes et la gestion des hallucinations par exemple. Les références proviennent des psychiatres ou de l'équipe interdisciplinaire. La durée des suivis est d'environ 6 mois. De plus, la psychologue co-anime deux groupes : gestion de l'anxiété en co-animation avec l'ergothérapeute et les choix du DJ (i.e. perception de la médication) en co-animation avec la pharmacienne.

Activités cliniques et paracliniques confiées à l'étudiant

- L'étudiant apprendra surtout à effectuer des interventions thérapeutiques reliées à la conceptualisation de cas selon l'approche cognitivo-comportementale spécifique aux psychoses et l'application de techniques spécifiques (restructuration cognitive, questionnement socratique, activation comportementale, modification des schémas, etc.) et participera aux réunions interdisciplinaires et clinico-administratives de la clinique. L'étudiant participera aux rencontres du Service de psychologie, des conférences d'intérêts personnels et s'impliquera au niveau des activités de recherche.

Exigences particulières (cours, qualités requises, expériences, etc.)

Il est préférable que l'étudiant ait au préalable de bonnes connaissances au niveau des troubles psychiatriques et des fondements théoriques de l'approche cognitivo-comportementale; cela facilitera l'application de cette approche auprès de la clientèle.

PROFIL DU SUPERVISEUR

Julie Bourbeau est psychologue clinicienne depuis 1998 à la Clinique Notre-Dame-Des-Victoires. Elle a d'abord pratiqué l'évaluation diagnostique différentielle et l'évaluation neuropsychologique. Depuis les sept dernières années, elle s'est spécialisée dans la psychothérapie individuelle axée essentiellement sur l'approche cognitivo-comportementale spécifique aux jeunes psychotiques. Sa pratique psychothérapeutique implique également le traitement des troubles comorbides, tels les troubles anxieux et les troubles de l'humeur, des problématiques fréquemment associées à la symptomatologie psychotique. Elle agit aussi à titre de co-thérapeute pour différents groupes psycho-éducatifs et thérapeutiques. Elle offre, par ailleurs, de la supervision aux psychologues des CSSS/Québec-nord.



OFFRE DE STAGE

Susan Dennie

Superviseur

Susan Dennie, M.Ps.

Accréditation

Professeure de clinique, École de psychologie, Université Laval
Superviseure, Université Belle-Beille (Angers), 2010

Programme / Clinique / Volet

Programme des troubles psychotiques : Centre de traitement et de réadaptation de Nemours

Description générale

La contribution du psychologue s'incarne le plus souvent dans des services de suivi individuel auprès des personnes admises au Centre dans un contexte de réadaptation et de rétablissement. Les suivis individuels s'inscrivent dans le paradigme cognitivo-comportemental et s'intègrent au projet de vie et au plan d'intervention de la personne. Les suivis impliquent nécessairement une coordination interdisciplinaire pour optimiser l'intervention.

Clientèle

<input type="radio"/> Couples	<input type="radio"/> Jeunes adultes	<input type="radio"/> Familles	<input checked="" type="radio"/> Adultes
<input type="radio"/> Groupes	<input type="radio"/> Personnes âgées	<input type="radio"/> Organismes	

Précisions :

Clientèle mixte, surtout des schizophrènes ou des schizo-affectifs. Les comorbidités les plus fréquentes sont les troubles anxieux et la toxicomanie.

Approche

<input checked="" type="radio"/> Cognitive/comportementale	<input type="radio"/> Psychodynamique/ analytique	<input type="radio"/> Interpersonnelle
<input type="radio"/> Existentielle/humaniste	<input type="radio"/> Motivationnelle	

Précisions :

Psychothérapie basée essentiellement sur le modèle cognitif-comportemental de Beck et sur le modèle de réadaptation-rétablissement.

Services offerts

Évaluation et psychothérapie d'approche cognitive-comportementale en individuel

Activités cliniques et paracliniques confiées à l'étudiant

- contribuer à l'élaboration et aux échanges en équipe concernant le plan d'intervention de la personne ;
- offrir une intervention thérapeutique individuelle face à des situations particulières vécues par la personne ;
- supporter les intervenants de différentes disciplines dans l'intervention auprès des personnes ;
- participer de façon occasionnelle à l'évaluation des fonctions cognitives et de la personnalité des individus luttant contre des symptômes psychotiques ;
- apporter sa propre couleur au développement des services.

Exigences particulières (cours, qualités requises, expériences, etc.)

Connaissances du paradigme cognitif-comportemental.

Être capable de composer avec la méfiance ou avec la présence d'hallucinations.

PROFIL DU SUPERVISEUR

Susan Dennie exerce comme psychologue depuis 25 ans. Elle a travaillé auprès de diverses clientèles : les enfants au primaire dans un contexte scolaire; auprès d'enfants et d'adultes présentant une déficience intellectuelle; auprès d'adultes avec une déficience intellectuelle sévère associée à des problèmes de comportements dangereux; auprès de personnes présentant des troubles anxieux avec ou sans comorbidité et actuellement auprès de personnes atteintes de schizophrénie. Lors de ces diverses expériences cliniques, elle a développé une expertise dans l'approche de réadaptation et l'approche cognitive comportementale.



OFFRE DE STAGE

Roger Gravel

Superviseur

Roger Gravel, M.Ps.

Accréditation

Professeur de clinique, École de psychologie, Université Laval
Superviseur, département de psychologie, Université du Québec à Trois-Rivières
Superviseur, Université Belle-Beille (Angers), 2010

Programme / Clinique / Volet

Programme des troubles psychotiques : Service de psychologie et Centre de traitement et de réadaptation de Nemours.

Description générale

L'offre de stage peut se décliner en deux parcours différents. Le premier s'adresse à l'étudiant désireux de consolider la compétence de l'évaluation du trouble mental sévère et persistant et désireux d'élargir son répertoire instrumental. Les demandes d'examen psychologique sont le plus souvent de nature différentielle, impliquant la maîtrise de plusieurs types d'instruments psychométriques dont les épreuves neuropsychologiques, les questionnaires de psychopathologie et les épreuves projectives. Ces demandes d'examen proviennent soit du Service de psychologie, soit du Centre de traitement et de réadaptation de Nemours et s'articulent autour de questions cliniques se rapportant à la symptomatologie psychotique souvent compliquée d'une comorbidité confondante. Le deuxième parcours s'adresse à l'étudiant qui désire ajouter à son apprentissage de l'évaluation des expériences d'interventions psychologiques auprès de la clientèle du Centre de Nemours, selon un paradigme cognitif-comportemental. Dans ce cas, madame Susan Dennie agit comme co-superviseur (voir sa description de stage).

Clientèle

- | | | | |
|-------------------------------|---------------------------------------|----------------------------------|--|
| <input type="radio"/> Couples | <input type="radio"/> Jeunes adultes | <input type="radio"/> Familles | <input checked="" type="radio"/> Adultes |
| <input type="radio"/> Groupes | <input type="radio"/> Personnes âgées | <input type="radio"/> Organismes | |

Précisions :

Clientèle mixte. Des séquelles neurologiques indépendantes du trouble psychiatrique peuvent être présentes dans le tableau clinique. Un trouble de la personnalité peut aussi colorer la présentation et devenir saillant une fois la psychose stabilisée.

Approche

<input checked="" type="radio"/> Cognitive/comportementale	<input checked="" type="radio"/> Psychodynamique/ analytique	<input type="radio"/> Interpersonnelle
<input type="radio"/> Existentielle/humaniste	<input type="radio"/> Motivationnelle	

Précisions :

Dans l'offre de stage, le premier parcours en est un exclusivement consacré à l'évaluation. L'examen psychologique s'inscrit alors dans une approche intégrative des différentes modélisations de la schizophrénie et des troubles apparentés aux plans cognitif, métacognitif, dynamique et comportemental. L'approche dans la saisie des matériels projectifs intègre les contributions américaine et européenne. Dans le deuxième parcours, qui comprend l'exercice de la psychothérapie sous la supervision de madame Dennie, l'approche repose essentiellement sur le modèle cognitif-comportemental de Beck et sur le modèle de réadaptation-rétablissement.

Services offerts

Selon le parcours choisi :

- Évaluation psychologique ;
- Psychothérapie d'approche cognitive-comportementale en individuel.

Activités cliniques et paracliniques confiées à l'étudiant

Au plan de l'évaluation :

- préparation du processus d'évaluation comprenant la cueillette des informations au dossier et auprès des intervenants, la validation du mandat d'évaluation, la sélection des instruments psychométriques pertinents ;
- la prise en charge de l'entretien initial, de la passation des épreuves ;
- la correction des protocoles et l'interprétation des résultats ;
- la rédaction du rapport psychologique ;
- la restitution des résultats à l'équipe traitante, à la personne examinée et à ses proches s'il y a lieu.

Au plan de l'intervention :

- participation au plan d'intervention de la personne avec l'équipe traitante ;
- prise en charge de l'évaluation initiale, de la conceptualisation de la problématique, de l'établissement des objectifs de la psychothérapie et des moyens considérés efficaces pour les atteindre ;
- application des interventions au cours du suivi ;
- rédaction des notes d'évolution et des bilans.

Exigences particulières (cours, qualités requises, expériences, etc.)

PROFIL DU SUPERVISEUR

Roger Gravel a investi particulièrement dans le domaine de l'examen psychologique et a développé une expertise sur les différents paradigmes d'évaluation en milieu psychiatrique depuis 1980. Ses expériences professionnelles sont diversifiées comprenant l'évaluation psychopathologique différentielle, l'évaluation neuropsychiatrique et l'expertise psycholégale. Il a dirigé ou codirigé plusieurs essais ou mémoires de maîtrise dont l'objectif visait une caractérisation psychométrique de différents modes de fonctionnement psychologique et a récemment siégé sur différents comités de thèse renvoyant à l'étude de la schizophrénie ou de la transgression sexuelle. Depuis 2006, il agit comme coordonnateur clinique et de stages au sein du service de psychologie de l'institut.



OFFRE DE STAGE

Bastien Ouellet

Superviseur

Bastien Ouellet, M.Ps.

Accréditation

Superviseur, école de psychologie, Université Laval
Superviseur, Université catholique de Louvain, 2011
Superviseur, Université de Kiel (Allemagne), 2007

Programme / Clinique / Volet

Programme des troubles psychotiques : Clinique externe et unités de soins (Pavillon principal)

Description générale

Ce stage est principalement caractérisé par des interventions psychologiques auprès d'une clientèle souffrant de troubles mentaux graves, c'est-à-dire de schizophrénie ou d'autres troubles psychotiques apparentés, principalement selon l'approche cognitivo-comportementale. Le traitement peut être une TCC ou encore des interventions ponctuelles. Les demandes de consultation/intervention s'inscrivent autant lors des phases d'hospitalisation que dans le suivi externe. Cela inclut notamment l'évaluation initiale (anamnèse), les séances de psychothérapie et, parfois, l'utilisation d'outils servant à préciser certains éléments de la problématique. En effet, il arrive que le MMPI, le PAI ou le Rorschach servent de façon complémentaire à la compréhension du fonctionnement psychologique de l'individu.

Clientèle

<input type="radio"/> Couples	<input checked="" type="radio"/> Jeunes adultes	<input type="radio"/> Familles	<input checked="" type="radio"/> Adultes
<input type="radio"/> Groupes	<input type="radio"/> Personnes âgées	<input type="radio"/> Organismes	

Précisions :

- Il s'agit d'une clientèle hétérogène, présentant très fréquemment des comorbidités, comme certains troubles anxieux (trouble obsessionnel-compulsif, phobie sociale, anxiété généralisée), des symptômes thymiques, particulièrement chez ceux souffrant d'un trouble schizoaffectif ainsi que des problèmes en lien avec l'abus et la dépendance aux substances ;
- Dans certaines situations, des interventions sont effectuées auprès du réseau social primaire, c'est-à-dire les membres de la famille. Les principaux buts sont de nature psychoéducative, afin notamment de réduire la durée de l'hospitalisation, de préparer la réintégration de l'utilisateur dans son milieu de vie et de prévenir la rechute.

Approche

<input checked="" type="radio"/> Cognitive/comportementale	<input type="radio"/> Psychodynamique/ analytique	<input type="radio"/> Interpersonnelle
<input type="radio"/> Existentielle/humaniste	<input type="radio"/> Motivationnelle	

Précisions :

Principaux livres de référence :

- Wright, J. H., Turkington, D., Kingdon, D. G., & Ramirez Basco, M. (2009). Cognitive Behavior Therapy for Severe Mental Illness: An Illustrated Guide. Arlington, VA: American Psychiatric Publishing.
- Chadwick, P. (1996). Cognitive Therapy for Delusions, Voices and Paranoia. New York: John Wiley & Sons.
- Persons, J. B., Davidson, J., & Thompkins, M. A. (2001). Essential Components of Cognitive-Behavior Therapy for Depression. New York: American Psychological Association.

Services offerts

- Psychothérapie individuelle, selon l'approche cognitivo-comportementale ainsi que son adaptation dans le traitement des personnes présentant des schizophrénies ou d'autres troubles psychotiques apparentés ;
- Interventions ponctuelles chez les usagers hospitalisés, en phase de décompensation, dans les unités de soins du programme des troubles psychotiques ;
- Réunions interdisciplinaires hebdomadaires sur les unités de soins ;
- Psychoéducation auprès de l'usager et de sa famille pour la clientèle externe, mais aussi lors de la phase d'hospitalisation, dans le but d'en diminuer la durée et de prévenir la rechute ;
- Collaboration étroite avec les médecins et les intervenants de la 1^{ère} ligne ainsi qu'avec le psychiatre traitant.

Activités cliniques et paracliniques confiées à l'étudiant

- Réaliser des entrevues d'évaluation initiale (anamnèse) et, dans certains cas, utiliser des instruments psychométriques pour évaluer la fréquence et l'intensité des symptômes rapportés ainsi que le fonctionnement psychologique de l'individu ;
- Au besoin, recueillir de l'information auprès des intervenants impliqués dans le traitement de l'usager ;
- Rédiger la formulation ou la conceptualisation de cas selon le modèle cognitivo-comportemental ;
- Réaliser des séances de psychothérapie individuelle, sous supervision vidéo ;
- Rédiger des rapports psychologiques et des notes d'évolution ;
- Agir à titre de consultant auprès d'intervenants.

Exigences particulières (cours, qualités requises, expériences, etc.)

- Connaître les principes de base de la psychothérapie cognitivo-comportementale ;
- Posséder une bonne connaissance des éléments psychodiagnostiques des schizophrénies et des autres troubles psychotiques apparentés, ainsi que les comorbidités les plus fréquentes ;
- De plus, une connaissance sommaire de la médication utilisée chez cette clientèle permettra d'être attentif à la collaboration et l'implication des usagers (i.e. adhérence au traitement) ;
- Lors de ce stage, l'étudiant devra être à même d'œuvrer dans un contexte où l'état des usagers, parfois en décompensation (surtout lors des phases d'hospitalisation), alors qu'il présente toujours des symptômes psychotiques francs (délires, hallucinations) ;

- Comprendre l'importance du lien thérapeutique et faire preuve d'une excellente capacité d'adaptation et de souplesse selon la condition de l'utilisateur ;
- Détenir de très bonnes capacités interpersonnelles, alors que le contact avec les autres intervenants s'avère primordial.

PROFIL DU SUPERVISEUR

Bastien Ouellet complète une formation en psychothérapie interpersonnelle durant ses études graduées en psychologie au Centre hospitalier Robert-Giffard. Il se dirige d'abord vers une pratique clinique en cabinet privé et agit pendant deux ans comme expert-conseil à la recherche et à l'évaluation de programme pour la Société de l'assurance automobile du Québec. En 2005, il se joint, à titre de psychologue, à l'équipe traitante du module de psychothérapie interpersonnelle au sein de la clinique des troubles de l'humeur du Centre hospitalier Robert-Giffard. À partir de 2007, il ajoute à son répertoire de pratique l'approche cognitivo-comportementale d'abord appliquée aux troubles de l'humeur, puis aux troubles psychotiques pour finalement investir particulièrement ces derniers. Rattaché au service de psychologie, il agit actuellement comme psychologue auprès des unités de soins relevant du programme clientèle des troubles psychotiques. Sa clientèle comporte autant de personnes hospitalisées que de personnes suivies en externe.

▣ PROGRAMME DE GÉRONTOPSYCHIATRIE

Les problèmes rencontrés prennent le plus souvent la forme de tableaux cliniques complexes d'allure démentielle ou d'un trouble psychiatrique potentiellement associé à une affection liée au vieillissement.

Le programme de gérontopsychiatrie comporte un volet externe et un volet interne de courte durée. La clientèle rencontrée est âgée d'environ 65 ans et plus, avec ou sans antécédents psychiatriques, et requiert des soins spécialisés pour divers problèmes de santé mentale pour lesquels le diagnostic et le plan de traitement sont influencés par des phénomènes liés au vieillissement (pathologie physique multiple, atteintes cognitives, etc.). Les services comprennent l'évaluation diagnostique, l'encadrement et le plan de traitement. On compte 4 neuropsychologues dans l'équipe pluridisciplinaire qui se compose par ailleurs de psychiatres, médecins généralistes, infirmiers, pharmaciens, travailleur social, ergothérapeute, physiothérapeute et diététiste. Après la stabilisation de l'état de la personne et l'élaboration d'un plan de traitement global, l'orientation s'effectue soit vers la famille immédiate, la famille d'accueil, le centre d'accueil, le CLSC, etc.



OFFRE DE STAGE

Christine Bertrand

Superviseur

Christine Bertrand, M.A.

Accréditation

Superviseure, département de psychologie, Université du Québec à Trois-Rivières

Programme / Clinique / Volet

Programme de gérontopsychiatrie

Description générale

Les services d'évaluation des troubles neuropsychologiques s'adressent généralement à des personnes âgées de plus de 65 ans hospitalisées ou suivies en clinique externe au sein du programme de gérontopsychiatrie. Le rôle du neuropsychologue dans ce programme consiste à procéder à l'évaluation des fonctions cérébrales supérieures essentiellement dans une perspective de diagnostic différentiel (p.ex., déterminer la part des déficits cognitifs attribuables à un syndrome démentiel versus une condition psychiatrique), mais aussi à l'évaluation des prérequis cognitifs nécessaires à la conduite sécuritaire d'un véhicule automobile ainsi qu'à une saine gestion de sa personne et de ses biens. Ces bilans cognitifs servent aussi à préciser les faiblesses et les forces résiduelles de l'individu de façon à s'assurer que ses besoins soient répondus de la manière la plus adaptée possible. Le neuropsychologue est ponctuellement sollicité pour l'évaluation de comportements jugés problématiques par l'entourage et pour l'évaluation de la personnalité. Le neuropsychologue peut aussi être appelé à s'impliquer dans des activités d'enseignement, de développement et de recherche.

Clientèle

<input type="radio"/> Couples	<input type="radio"/> Jeunes adultes	<input type="radio"/> Familles	<input type="radio"/> Adultes
<input type="radio"/> Groupes	<input checked="" type="radio"/> Personnes âgées	<input type="radio"/> Organismes	

Précisions :

- La clientèle consiste en des personnes âgées, avec ou sans antécédents psychiatriques, aux prises avec un problème actif de santé mentale souvent associé à des pathologies physiques multiples.

Approche

<input checked="" type="radio"/> Cognitive/comportementale	<input type="radio"/> Psychodynamique/ analytique	<input type="radio"/> Interpersonnelle
<input type="radio"/> Existentielle/humaniste	<input type="radio"/> Motivationnelle	

Précisions :

- L'approche évaluative est adaptée en fonction des déficits sensoriels (p.ex., dégénérescence maculaire, cataractes, surdité) et moteurs (p.ex., tremblements, rigidité musculaire) souvent associés au vieillissement ainsi que du degré d'endurance mentale et d'atteinte cognitive. Le protocole et la méthode d'évaluation sont donc ajustés à chaque individu. De plus, l'approche évaluative préconisée est d'abord de nature quantitative laquelle est toutefois bonifiée par l'ensemble des observations qualitatives effectuées en cours d'entrevue.

Services offerts

- Évaluation neuropsychologique ;
- Évaluation de la personnalité ;
- Évaluation de comportements jugés problématiques par l'entourage.

Activités cliniques et paracliniques confiées à l'étudiant

Selon le degré de formation théorique et pratique acquise en psychométrie, en neuropsychologie, en psychiatrie et en gériatrie ainsi que l'aisance avec cette clientèle, l'étudiant pourrait être impliqué dans les activités suivantes :

- Cueillette d'informations pertinentes au mandat d'évaluation (p.ex., lecture du dossier médical, rencontre avec l'entourage de l'individu ou des membres de l'équipe traitante) ;
- Préparation de l'entrevue d'évaluation (p.ex., sélection des épreuves psychométriques, adaptation du protocole d'évaluation au besoin, intégration et maîtrise des procédures d'administration des épreuves psychométriques) ;
- Passation des épreuves psychométriques ;
- Correction et interprétation de l'ensemble des résultats ;
- Rédaction d'un rapport d'évaluation et des notes d'évolution ;
- Discussion des résultats avec l'individu évalué, son entourage, l'équipe traitante et les intervenants du réseau ;
- Participation à des rencontres interdisciplinaires et clinico-administratives ;
- Participation à des rencontres de travail d'équipe (p.ex., discussion de cas, projet de développement et de recherche) ;
- Participation à la supervision d'étudiants ou à d'autres activités d'enseignement.

N.B. Lors de son passage au sein du programme, il est possible que l'étudiant ait à compléter des activités cliniques et paracliniques sous la supervision des autres neuropsychologues du programme ou bien en collaboration avec eux.

Exigences particulières (cours, qualités requises, expériences, etc.)

- Cours de niveau supérieur (45 heures) en évaluation psychométrique et en neuropsychologie ;
- Connaissances minimales en neuroanatomie et en psychopathologie ;
- Intérêt et/ou expérience auprès de la clientèle âgée et/ou psychiatrique ;
- Qualités essentielles : souplesse, créativité, persévérance et empathie.

PROFIL DU SUPERVISEUR

Christine Bertrand est neuropsychologue clinicienne depuis 2000. Elle est spécialisée dans l'évaluation psychométrique et neuropsychologique des fonctions cérébrales supérieures auprès d'une clientèle psychiatrique adulte et gériopsychiatrique. Ses champs d'intérêt regroupent, entre autres, l'étude des dysfonctions cognitives et leurs bases anatomofonctionnelles, en lien avec les syndromes démentiels, l'élaboration et l'application de programmes d'interventions neuropsychologiques ainsi que l'adaptation d'instruments psychométriques spécifiques à la clientèle âgée. Elle est aussi étudiante au doctorat en psychologie et elle est active au niveau de la recherche et de l'enseignement par ses collaborations au programme de gériopsychiatrie ainsi que celles qu'elle entretient avec des partenaires du CRULRG.



OFFRE DE STAGE

Isabelle Rioux

Superviseur

Isabelle Rioux, D.Psy.

Accréditation

Superviseure, école de psychologie, Université Laval

Programme / Clinique / Volet

Programme de gérontopsychiatrie

Description générale

Les services d'évaluation des troubles neuropsychologiques s'adressent généralement à des personnes âgées de plus de 65 ans hospitalisées ou suivies en clinique externe au sein du programme de gérontopsychiatrie. Le rôle du neuropsychologue dans ce programme consiste à procéder à l'évaluation des fonctions cérébrales supérieures essentiellement dans une perspective de diagnostic différentiel (p.ex., déterminer la part des déficits cognitifs attribuables à un syndrome démentiel versus une condition psychiatrique), mais aussi à l'évaluation des prérequis cognitifs nécessaires à la conduite sécuritaire d'un véhicule automobile ainsi qu'à une saine gestion de sa personne et de ses biens. Ces bilans cognitifs servent aussi à préciser les faiblesses et les forces résiduelles de l'individu de façon à s'assurer que ses besoins soient répondus de la manière la plus adaptée possible. Le neuropsychologue est ponctuellement sollicité pour l'évaluation de comportements jugés problématiques par l'entourage et pour l'évaluation de la personnalité. Le neuropsychologue peut aussi être appelé à s'impliquer dans des activités d'enseignement, de développement et de recherche.

Clientèle

<input type="radio"/> Couples	<input type="radio"/> Jeunes adultes	<input type="radio"/> Familles	<input type="radio"/> Adultes
<input type="radio"/> Groupes	<input checked="" type="radio"/> Personnes âgées	<input type="radio"/> Organismes	

Précisions :

- La clientèle consiste en des personnes âgées, avec ou sans antécédents psychiatriques, aux prises avec un problème actif de santé mentale souvent associé à des pathologies physiques multiples.

Approche

<input checked="" type="radio"/> Cognitive/comportementale	<input type="radio"/> Psychodynamique/ analytique	<input type="radio"/> Interpersonnelle
<input type="radio"/> Existentielle/humaniste	<input type="radio"/> Motivationnelle	

Précisions :

- L'approche évaluative est adaptée en fonction des déficits sensoriels (p.ex., dégénérescence maculaire, cataractes, surdité) et moteurs (p.ex., tremblements, rigidité musculaire) souvent associés au vieillissement ainsi que du degré d'endurance mentale et d'atteinte cognitive. Le protocole et la méthode d'évaluation sont donc ajustés à chaque individu. De plus, l'approche évaluative préconisée est d'abord de nature quantitative laquelle est toutefois bonifiée par l'ensemble des observations qualitatives effectuées en cours d'entrevue.

Services offerts

- Évaluation neuropsychologique ;
- Évaluation de la personnalité ;
- Évaluation de comportements jugés problématiques par l'entourage.

Activités cliniques et paracliniques confiées à l'étudiant

Selon le degré de formation théorique et pratique acquise en psychométrie, en neuropsychologie, en psychiatrie et en gériatrie ainsi que l'aisance avec cette clientèle, l'étudiant pourrait être impliqué dans les activités suivantes :

- Cueillette d'informations pertinentes au mandat d'évaluation (p.ex., lecture du dossier médical, rencontre avec l'entourage de l'individu ou des membres de l'équipe traitante) ;
- Préparation de l'entrevue d'évaluation (p.ex., sélection des épreuves psychométriques, adaptation du protocole d'évaluation au besoin, intégration et maîtrise des procédures d'administration des épreuves psychométriques) ;
- Passation des épreuves psychométriques ;
- Correction et interprétation de l'ensemble des résultats ;
- Rédaction d'un rapport d'évaluation et des notes d'évolution ;
- Discussion des résultats avec l'individu évalué, son entourage, l'équipe traitante et les intervenants du réseau ;
- Participation à des rencontres interdisciplinaires et clinico-administratives ;
- Participation à des rencontres de travail d'équipe (p.ex., discussion de cas, projet de développement et de recherche) ;
- Participation à la supervision d'étudiants ou à d'autres activités d'enseignement.

N.B. Lors de son passage au sein du programme de gérontopsychiatrie, il est possible que l'étudiant ait à compléter des activités cliniques et paracliniques sous la supervision des autres neuropsychologues du programme ou bien en collaboration avec eux.

Exigences particulières (cours, qualités requises, expériences, etc.)

- Cours de niveau supérieur (45 heures) en évaluation psychométrique et en neuropsychologie ;
- Connaissances minimales en neuroanatomie et en psychopathologie ;
- Intérêt et/ou expérience auprès de la clientèle âgée et/ou psychiatrique ;
- Qualités essentielles : souplesse, créativité, persévérance et empathie.

PROFIL DU SUPERVISEUR

Isabelle Rioux est détentrice d'une maîtrise (M.Ps.) et d'un doctorat en psychologie (D.Psy.) conférés par l'Université Laval et membre de l'Ordre des psychologues (OPQ) depuis 2004. Elle travaille à titre de neuropsychologue au sein du programme de gérontopsychiatrie de l'IUSMQ depuis 2005, et ce, après un court passage au département de psychiatrie de l'Hôtel-Dieu de Lévis. En outre, elle contribue à des activités d'enseignement ci et là, comme des séminaires en psychologie et des cours aux externes ou aux résidents en psychiatrie. Enfin, elle se passionne pour le vieillissement cognitif normal et pathologique ainsi que pour l'examen des personnes dont les caractéristiques personnelles (p.ex., problèmes sensoriels, moteurs ou langagiers) posent des défis d'évaluation supplémentaires.

▣ PROGRAMME DE SOINS SPÉCIALISÉS EN DÉFICIENCE INTELLECTUELLE AVEC TROUBLES MENTAUX/ UNITÉ DE SERVICE : PSYCHIATRIE LÉGALE

Déficience intellectuelle

Le programme de la déficience intellectuelle a une mission régionale et suprarégionale et cible les personnes présentant des troubles mentaux ou des troubles graves du comportement associés à des diagnostics de déficience intellectuelle ou de trouble envahissant du développement. Le programme dispense des services cliniques surspécialisés en évaluation, en traitement et en réadaptation de même que des services d'expertise et de support clinique aux intervenants du réseau. Depuis sa mise en place en 1999, le programme a été révisé et cette nouvelle structure allie le volet extrahospitalier (la clinique externe en déficience intellectuelle) au volet intrahospitalier (unité d'admission).

L'équipe regroupe actuellement trois psychiatres, deux psychologues cliniciens et un psycho-éducateur.

Déficits cognitifs et troubles du comportement

Par ailleurs, le Service de psychologie confie des mandats relatifs à l'évaluation psychodiagnostique pour des cas de toute provenance ayant des déficits cognitifs associés à des troubles mentaux ou encore présentant des troubles graves de comportement pour lesquels il faut aussi suggérer un plan de traitement.

Évaluation pour fins d'administration de la justice

Cette unité offre des services à une clientèle présentant potentiellement un problème d'ordre psychiatrique dans un contexte judiciaire ou médico-légal particulier. Elle dispose des services d'évaluation aux fins d'administration de la justice pour des personnes admises sur ordonnance du Tribunal dans le but d'évaluer leur aptitude à comparaître ou pour déterminer leur niveau de responsabilité criminelle avec production d'un rapport d'expertise soumis à la Cour. Douze lits dans un milieu fermé et sécuritaire localisé dans le pavillon central sont destinés à cette clientèle.

Le psychologue fait partie d'une équipe multidisciplinaire qui collabore à l'évaluation des usagers.



OFFRE DE STAGE

Anick Brisson et Éric Morissette

Superviseurs

Anick Brisson et Éric Morissette, M.Ps., doctorants

Accréditation

Professeur de clinique, école de psychologie, Université Laval
Superviseur département de psychologie, Université du Québec à Trois-Rivières
Superviseur, Université Belle-Beille, (Angers) 2009
Superviseur, Université catholique de Louvain, 2007, 2009, 2011

Programme / Clinique / Volet

Unité psychiatrie légale et programme de la déficience intellectuelle avec troubles mentaux.

Description générale

Cette nouvelle offre de stage combine l'expertise de deux professeurs de clinique impliqués dans des programme/unité de service distincts qui ont en commun d'effectuer des évaluations psychologiques visant principalement des clarifications sur le plan diagnostique en psychiatrie adulte. À l'intérieur de cette formule, l'interne est supervisé conjointement par Éric Morissette et Anick Brisson, psychologues.

La variété des mandats d'évaluation et l'étendue de l'expertise auxquelles l'étudiant est exposé favorisent le développement d'une polyvalence à l'intérieur de plusieurs champs de spécialisation. Par exemple, l'étudiant peut réaliser des mandats en lien avec le processus judiciaire (la Cour criminelle et le Tribunal Administratif du Québec), la clarification diagnostique pour l'ensemble des troubles mentaux, le soutien dans la gestion de la violence et des troubles graves de comportement de même que la consultation auprès des partenaires régionaux et suprarégionaux (Est du Québec). Il s'agit donc d'une offre de stage qui permet de développer une vaste et solide expertise en vue de pouvoir éventuellement oeuvrer au sein de différents organismes et institutions dédiés à l'évaluation psychométrique et clinique.

La variété des mandats d'évaluation et l'étendue des apprentissages justifient par contre que cette offre est proposée dans le cadre d'une majeure.

Clientèle

<input type="radio"/> Couples	<input checked="" type="radio"/> Jeunes adultes	<input type="radio"/> Familles	<input checked="" type="radio"/> Adultes
<input type="radio"/> Groupes	<input checked="" type="radio"/> Personnes âgées	<input type="radio"/> Organismes	

Précisions :

L'éventail complet de la clientèle desservie par l'Institut.

Approche

<input checked="" type="radio"/> Cognitive/comportementale	<input checked="" type="radio"/> Psychodynamique/ analytique	<input type="radio"/> Interpersonnelle
<input type="radio"/> Existentielle/humaniste	<input type="radio"/> Motivationnelle	

Précisions :

Contexte d'évaluation seulement. L'approche cognitive est préconisée dans l'interprétation des épreuves de performance et du mode de fonctionnement. L'approche comportementale est à la base de l'évaluation et du traitement des troubles graves de comportement. L'approche analytique/psychodynamique est mise à contribution dans l'interprétation du matériel projectif.

Services offerts

Évaluations psychodiagnostiques et neuropsychologiques dans une perspective de clarification diagnostique, plus spécifiquement :

- Évaluation instrumentale de l'intelligence, des fonctions cognitives supérieures, de la psychopathologie et de la personnalité ;
- Histoires de développement ;
- Entretiens cliniques ;
- Évaluations des capacités adaptatives ;
- Entretiens avec les tiers ;
- Révisions de dossiers ;
- Rédaction des rapports ;
- Présentations des résultats aux médecins, aux équipes multidisciplinaires, aux familles et aux partenaires du réseau ;
- Discussions de cas préalables aux évaluations psychologiques ;
- Réunions d'équipe multidisciplinaire.

Autres types d'évaluations :

- Évaluations du risque de violence.

Activités cliniques et paracliniques confiées à l'étudiant

Ce stage sur le psychodiagnostic couvre la majorité des champs d'évaluation en psychiatrie, par exemple, l'évaluation intellectuelle complète (échelles Wechsler), l'évaluation neuropsychologique (tests classiques), l'évaluation de la psychopathologie (MMPI-2 et PAI), l'évaluation de la personnalité, l'évaluation des capacités adaptatives (Échelle des comportements adaptatifs de Vineland), l'évaluation du risque de violence (HCR-20) et l'évaluation comportementale. Évidemment, l'entretien clinique et le jugement clinique demeurent au centre du processus évaluatif.

À travers les activités réalisées dans les deux milieux, l'étudiant est donc appelé à prendre en charge différents mandats d'évaluations dans l'optique d'approfondir ses connaissances et de développer son autonomie professionnelle. Entre autres tâches, l'étudiant doit sélectionner les épreuves les plus pertinentes par rapport à la problématique rencontrée, administrer et corriger ces épreuves, conduire des entrevues cliniques, analyser les données obtenues et tirer des conclusions dans un rapport écrit. Il doit de plus présenter et soutenir ses conclusions auprès des médecins, des équipes multidisciplinaires et des familles. L'étudiant participe également aux discussions de cas préalables aux évaluations psychologiques de même qu'aux réunions d'équipe

multidisciplinaire. La polyvalence est une caractéristique essentielle étant donné la diversité des problématiques rencontrées.

Plus spécifiquement, à l'intérieur du service de Psychiatrie légale, l'étudiant doit établir un diagnostic différentiel en regard des troubles mentaux dans une population adulte judiciairisée. Il peut éventuellement prendre part à d'autres mandats, par exemple, vérifier la possibilité de simulation ou évaluer les risques de violence. Ces évaluations sont réalisées dans un contexte légal, principalement en lien avec des questions concernant l'aptitude à comparaître et la responsabilité criminelle. Au programme de Déficience intellectuelle avec troubles mentaux, l'interne doit distinguer, dans une population adulte, les déficits cognitifs liés aux troubles mentaux de ceux associés aux troubles du développement (déficience intellectuelle, troubles envahissants du développement, troubles du langage, troubles spécifiques des apprentissages et le trouble déficit de l'attention avec ou sans hyperactivité). Il peut également collaborer à l'évaluation des troubles graves de comportement pour l'ensemble de la clientèle desservie par l'Institut et suggérer un plan de traitement visant une modification du comportement.

Exigences particulières (cours, qualités requises, expériences, etc.)

- Préalables en évaluation psychométrique ;
- Bonnes capacités de synthèse et de rédaction ;
- Souplesse et capacité à gérer la pression.

PROFIL DU SUPERVISEUR

Anick Brisson se spécialise dans l'évaluation psychodiagnostique chez une population ayant des déficits cognitifs avec une comorbidité psychiatrique ainsi que dans l'évaluation et le traitement des troubles graves de comportement présents chez cette population. Candidate au Ph.D. en psychologie, sa thèse de doctorat traite des diagnostics psychiatriques suggérant, à tort, la présence de déficience intellectuelle. Madame Brisson agit également comme consultante auprès de collègues au niveau régional et suprarégional, ainsi qu'auprès des universités. Elle est aussi membre du comité de rédaction de la *Revue Québécoise de psychologie*.

PROFIL DU SUPERVISEUR

Éric Morissette est spécialisé dans l'évaluation et le traitement de clientèles judiciairisées adultes. Il a ainsi travaillé auprès d'une clientèle de délinquants sexuels dans le contexte carcéral (établissement correctionnel fédéral La Macaza) de même que dans l'équipe du programme surspécialisé en délinquance sexuelle de l'IUSMQ avant de se joindre à l'équipe du service de psychiatrie légale. Ses champs d'intérêt touchent l'évaluation psychométrique, l'expertise psycho-légale, l'évaluation du risque de violence et de la dangerosité de même que l'intervention auprès des délinquants adultes. Son travail au service de psychiatrie légale consiste principalement à mener des évaluations psychologiques visant à aider au diagnostic différentiel, et ce, en lien avec des questions concernant l'aptitude à comparaître et la responsabilité criminelle.

▣ UNITÉ DE SERVICE : PSYCHIATRIE LÉGALE

Clinique d'évaluation et de traitement des troubles du comportement sexuel

La Clinique d'évaluation et de traitement des troubles du comportement sexuel (CETTCS) constitue un programme suprarégional, mise en place depuis 1985 à l'Institut. Ce programme s'adresse à des individus âgés de 18 ans et plus, présentant une problématique centrale d'ordre sexuel. La majeure partie de la clientèle est judiciairisée (les individus ayant été reconnus coupables de gestes criminels à caractère sexuel), mais une certaine proportion des usagers n'a pas eu de démêlés avec la justice. Les principales problématiques rencontrées renvoient à la pédophilie, à la consommation de pornographie juvénile et à l'exhibitionnisme, entre autres.

Le programme implique une évaluation exhaustive et interdisciplinaire de l'utilisateur pour la définition des objectifs thérapeutiques (évaluation psychologique, psychiatrique, sexologique et pléthysmographique). De façon générale, les objectifs de traitement consistent à conscientiser la personne à l'aspect processuel de ses agissements, à favoriser la reconnaissance et l'expression de ses émotions, à développer ses habiletés relationnelles, à maîtriser la résolution de problèmes ainsi que son excitation sexuelle déviante et, bref, à viser la réduction du risque de récurrence ou du risque de passage à l'acte. L'équipe clinique compte, outre deux psychologues, un psychiatre, une travailleuse sociale et six sexologues. Le programme s'inscrit en continuité avec les services offerts par différents partenaires dont les principaux sont le ministère de la Sécurité publique du Québec et les Services correctionnels du Canada.



OFFRE DE STAGE

Marc-André Lamontagne

Superviseur

Marc-André Lamontagne, M.Ps., doctorant

Accréditation

Superviseur, école de psychologie, Université Laval
Superviseur, Université libre de Bruxelles, 2010

Programme / Clinique / Volet

Unité de service Psychiatrie légale : Clinique d'évaluation et de traitement des troubles du comportement sexuel (CÉTTC)

Description générale

La clinique se spécialise dans l'évaluation et le traitement de personnes présentant ou ayant présenté des difficultés en lien avec des intérêts, des fantasmes, des impulsions, des comportements sexuels déviants.

Clientèle

- | | | | |
|--|---------------------------------------|----------------------------------|--|
| <input type="radio"/> Couples | <input type="radio"/> Jeunes adultes | <input type="radio"/> Familles | <input checked="" type="radio"/> Adultes |
| <input checked="" type="radio"/> Groupes | <input type="radio"/> Personnes âgées | <input type="radio"/> Organismes | |

Précisions :

Les personnes qui fréquentent la clinique sont, pour la majorité, référées par le système de justice dans un cadre présentiel, pour une évaluation ou, dans un cadre postsentenciel, pour un traitement. Certaines personnes sont référées par la DPJ pour une évaluation de risque de comportements sexuels inadéquats sur des enfants de leur entourage et, si nécessaire, pour un traitement. Finalement, une minorité de personnes décident, de leur propre chef (par l'intermédiaire du guichet unique en santé mentale), de faire appel aux services de la clinique. La presque totalité de la clientèle est de sexe masculin.

Approche

- | | | |
|--|---|--|
| <input checked="" type="radio"/> Cognitive/comportementale | <input type="radio"/> Psychodynamique/ analytique | <input type="radio"/> Interpersonnelle |
| <input type="radio"/> Existentielle/humaniste | <input type="radio"/> Motivationnelle | |

Précisions :

La pratique évaluative est principalement fondée sur les principes de la psychologie du comportement criminel (psychology of criminal conduct : Andrews & Bonta, 2010) et les principes du risque, des besoins et de la réceptivité (RNR : Andrews, & Bonta, 2010 ; Hanson, Bourgon, Helmus, & Hodgson, 2009).

En lien avec les principes du modèle RNR, les interventions font principalement appel à des interventions cognitives-comportementales (2^e et 3^e vagues) et aux principes de l'approche motivationnelle.

Services offerts

Les principales tâches du psychologue consiste à procéder à l'évaluation psychologiques des référés, à conduire des psychothérapies individuelles, enfin à animer des groupes psychoéducatifs et thérapeutiques auprès de personnes présentant un trouble du comportement sexuel.

L'évaluation comprend notamment, les éléments d'anamnèse, les antécédents pertinents, un examen et un diagnostic des Axe I et II (y compris parfois une évaluation du fonctionnement intellectuel), une présentation dynamique du mode de fonctionnement psychologique de l'individu, une analyse du risque de récurrence sexuelle, mais aussi général et violent, ainsi que la formulation de recommandations concernant la gestion du risque et le traitement.

Les interventions psychothérapeutiques visent principalement deux objectifs : (1) la réduction du risque de récurrence; et (2) l'augmentation du bien-être et de la qualité de vie de l'utilisateur (et de son entourage).

Activités cliniques et paracliniques confiées à l'étudiant

L'étudiant pourra participer à l'une ou plusieurs des activités suivantes, en fonction de son intérêt, de la disponibilité et de son niveau d'apprentissage :

- Conduire des évaluations psychologiques complètes, sous supervision, et à maîtriser divers outils psychométriques et actuariels (p. ex., SCID-II, SCID-I-CV, PDSQ, MMPI-2-RF, SWAP-2000, WAIS, WASI, LS/CMI, Statistique-99R, Stable 2007, VRAG /SORAG, PCL-R, etc.) ;
- Agir en tant qu'animateur ou psychothérapeute dans le cadre de groupes de psychothérapie (p. ex., le groupe d'accueil) et psychoéducatif (p. ex., groupe sur la gestion des émotions) ;
- Effectuer des entrevues de thérapie individuelle ;
- Participer aux réunions cliniques.

Exigences particulières (cours, qualités requises, expériences, etc.)

Une connaissance suffisante des troubles des Axe I et II, ainsi que de différentes théories de la personnalité serait utile. La présence d'un dossier criminel pourrait être incompatible avec le rôle de psychologue dans un contexte judiciaire. En effet, certains organismes exigent l'obtention d'une cote de fiabilité accordée par la GRC.

De plus, une attitude humaine face aux auteurs de délits sexuels est un prérequis indispensable. Bien que les délits puissent avoir des conséquences extrêmement graves sur les victimes et leur entourage, le rôle du psychologue à la clinique n'est pas de punir, de faire justice ou de culpabiliser inutilement la personne. Son rôle est d'évaluer d'une manière juste et impartiale son risque de récurrence, de l'aider à comprendre ses comportements et à prendre les moyens nécessaires pour le réduire au minimum, tout en améliorant sa qualité de vie (et celle de son entourage).

PROFIL DU SUPERVISEUR

Monsieur Marc-André Lamontagne est détenteur d'une maîtrise en psychologie (M.Ps.) de l'université du Québec à Trois-Rivières (UQTR), complété en 2005, et poursuit des études doctorales (D.Ps.). Il a de plus complété le programme court de 2^e cycle en psychologie légale de l'UQTR, en 2009. Il occupe un poste de psychologue à la Clinique d'évaluation et de traitement des troubles du comportement sexuel depuis 2006.

En plus de ses tâches à l'Institut, monsieur Lamontagne, mène en parallèle, depuis 2005, une pratique en cabinet privé. Après une pratique généraliste, il se spécialise maintenant depuis quelques années dans l'évaluation et l'intervention auprès de délinquants. Il a notamment une entente contractuelle avec le Service correctionnelle du Canada (SCC). Dans le cadre de ce contrat, il mène des évaluations du risque de récidive (violentes et sexuelles) dans plusieurs établissements correctionnels du Québec. De plus, il agit en tant que psychothérapeute individuel auprès de délinquants en communauté, bénéficiant d'une semi-liberté ou d'une libération conditionnelle.



OFFRE DE STAGE

Mathieu Couture

Superviseur

Mathieu Couture, Ph.D.

Accréditation

Superviseur, école de psychologie, Université Laval
Superviseur, Université Catholique de Louvain, 2011

Programme / Clinique / Volet

Unité de service Psychiatrie légale : Clinique d'évaluation et de traitement des troubles du comportement sexuel (CÉTTCS)

Description générale

La CÉTTCS est une clinique supra-régionale spécialisée dans l'évaluation et le traitement des gens aux prises avec une problématique sexuelle, comme la pédophilie, le viol, l'exhibitionnisme et la consommation de pornographie juvénile, entre autres. Elle permet de déceler les individus les plus à risque de récidiver dans une mission de protection de la société et aussi dans une perspective de rétablissement de l'individu.

Clientèle

<input type="radio"/> Couples	<input type="radio"/> Jeunes adultes	<input type="radio"/> Familles	<input checked="" type="radio"/> Adultes
<input checked="" type="radio"/> Groupes	<input type="radio"/> Personnes âgées	<input type="radio"/> Organismes	

Précisions :

Les personnes qui fréquentent la clinique sont, pour la majorité, référées par le système de justice dans un cadre présentenciel, pour une évaluation ou, dans un cadre postsentenciel, pour un traitement. Certaines personnes sont référées par la DPJ pour une évaluation de risque de comportements sexuels inadéquats sur des enfants de leur entourage et, si nécessaire, pour un traitement. Finalement, une minorité de personnes décident, de leur propre chef (par l'intermédiaire du guichet unique en santé mentale), de faire appel aux services de la clinique. La presque totalité de la clientèle est de sexe masculin.

Approche

<input checked="" type="radio"/> Cognitive/comportementale	<input checked="" type="radio"/> Psychodynamique/ analytique	<input type="radio"/> Interpersonnelle
<input type="radio"/> Existentielle/humaniste	<input type="radio"/> Motivationnelle	

Précisions :

Je fonde ma pratique principalement sur les modèles de Beck, de Young (thérapie des schémas) et j'inclus aussi certains aspects de la thérapie psychodynamique (dont le modèle de Kernberg).

Services offerts

À la CÉTTCS, je procède à des évaluations de la personnalité, de la problématique sexuelle et du risque de récidive de l'a personne référée, généralement dans un contexte psycholégal mais parfois aussi dans un contexte non-judiciaire. J'anime certains groupes de traitement des délinquants sexuels et pratique la thérapie individuelle (orientation cognitive-comportementale et psychodynamique). Je développe actuellement un programme de recherche. Enfin, je complète parfois des demandes d'évaluation neuropsychologique, étant donné ma formation préalable à ce niveau.

Activités cliniques et paracliniques confiées à l'étudiant

L'étudiant(e) sera appelé(e) à collaborer à l'évaluation psychologique du client. Les principaux aspects analysés sont le risque de récidive, le mode de fonctionnement psychologique ainsi que la nature de la problématique sexuelle. L'évaluation permet de déterminer si des soins seront offerts à l'individu et, si tel est le cas, à orienter la nature de ces soins. En collaboration avec son superviseur, l'étudiant(e) intègre progressivement les différentes étapes de l'évaluation, dont l'anamnèse et l'administration de certains tests psychologiques (notamment le Rorschach, le MMPI-II-RF et le SIDP-IV ou le SCID-II). De plus, il(elle) apprend la cotation des outils d'évaluation du risque de récidive (Statique-99-R, Stable-2007, RSVP, PCL-R, entre autres). L'étudiant(e) est aussi progressivement amené(e) à participer à la thérapie de groupe, en collaboration avec son superviseur. Il(elle) se voit aussi confier, selon son désir et selon le niveau qu'il(elle) a atteint, des suivis individuels (supervisés grâce à l'enregistrement vidéo). La simple observation peut également être préconisée, quoique l'interaction directe avec les clients est privilégiée. L'étudiant(e) apprend à collaborer avec une équipe multidisciplinaire et à transmettre les résultats de ses interprétations à ses collègues. De plus, il(elle) peut prendre part à certaines activités de recherche ainsi qu'au club de lecture de la clinique. Enfin, il(elle) apprend, en plus de la cotation et l'interprétation des divers outils, les normes de rédaction d'un rapport psycholégal.

Exigences particulières (cours, qualités requises, expériences, etc.)

Une connaissance préalable des diverses pathologies associées à l'Axe I et à l'Axe II est préférable. Une connaissance de base des outils utilisés est un atout. Pour le reste, à discuter avec l'étudiant(e) au cas par cas.

PROFIL DU SUPERVISEUR

Mathieu Couture possède une formation doctorale de type Recherche et Intervention. Il a complété son internat (2008) en se spécialisant en évaluation neuropsychologique. Au cours de cet internat, il a également été formé à l'exercice de la psychothérapie. Il pratique depuis l'été 2008 à la clinique d'évaluation et de traitement des troubles du comportement sexuel. Il y a développé une spécialisation dans l'évaluation de la personnalité et dans l'évaluation du risque de récidive chez les délinquants sexuels. Il pratique également la thérapie de groupe auprès de cette clientèle ainsi que le suivi thérapeutique individuel. Son approche thérapeutique inclut principalement des aspects de la thérapie cognitive-comportementale (modèles de Beck et de Young) mais aussi certains éléments de la psychothérapie psychodynamique (dont le modèle de Kernberg). Enfin, il développe actuellement un programme de recherche sur les délinquants sexuels.

SERVICE DE PSYCHOLOGIE

La Service de psychologie offre des services d'évaluation, de psychothérapie et de consultation dans tous les programmes-clientèles ou unités de service de l'Institut auxquels sont assignés une quarantaine de psychologues. Le Service compte lui-même deux psychologues pour répondre aux personnes présentant de multiples problématiques pour lesquelles des services particuliers d'évaluation ou de psychothérapie sont nécessaires en complémentarité aux soins qu'elles reçoivent à l'intérieur de leur programme respectif. Ces deux psychologues rencontrent donc une clientèle très diversifiée, de toute provenance, au moment de l'hospitalisation ou au cours du suivi en externe.



OFFRE DE STAGE

Jean-François Giguère

Superviseur

Jean-François Giguère, M.Ps., doctorant

Accréditation

Superviseur, école de psychologie, Université Laval

Programme / Clinique / Volet

Service de psychologie

Description générale

Jean-François Giguère est neuropsychologue clinicien de formation. Il est actuellement rattaché au service de psychologie de l'Institut universitaire en santé mentale et œuvre auprès d'une clientèle psychiatrique diversifiée (par exemple, patients psychotiques, troubles de l'humeur, trouble de personnalité, TDAH, etc.). Le présent stage s'intéresse à l'évaluation de ces clientèles. Il vise le développement des connaissances neuropsychologiques appliquées à la psychiatrie ainsi que l'acquisition des aspects nécessaires dans l'établissement du diagnostic différentiel. Outre la maîtrise des différents outils psychométriques, les aspects liés à la rédaction d'un rapport psychologique sont d'intérêt tout comme les différents points d'éthiques reliés à la profession.

Clientèle

<input type="radio"/> Couples	<input type="radio"/> Jeunes adultes	<input type="radio"/> Familles	<input checked="" type="radio"/> Adultes
<input type="radio"/> Groupes	<input checked="" type="radio"/> Personnes âgées	<input type="radio"/> Organismes	

Précisions :

Il s'agit d'une clientèle adulte majoritairement âgée entre 18-50 ans. Il est également possible de rencontrer une clientèle gériatrique.

Approche

<input checked="" type="radio"/> Cognitive/comportementale	<input type="radio"/> Psychodynamique/ analytique	<input type="radio"/> Interpersonnelle
<input type="radio"/> Existentielle/humaniste	<input type="radio"/> Motivationnelle	

Précisions :

Le superviseur a une formation en psychothérapie. Il est d'approche cognitive-comportementale. Si le stage n'est pas orienté vers l'intervention, il n'en demeure pas moins que des techniques peuvent être appliquées dans l'établissement du lien avec le client évalué, les membres de sa famille au besoin ou les équipes traitantes.

Services offerts

- Évaluation neuropsychologique ;
- Évaluation de la personnalité.

Activités cliniques et paracliniques confiées à l'étudiant

- Évaluation neuropsychologique ;
- Évaluation de la personnalité ;
- Lectures.

Exigences particulières (cours, qualités requises, expériences, etc.)

Une formation ET un intérêt majeur en neuropsychologie est essentiel.

PROFIL DU SUPERVISEUR

Jean-François Giguère a obtenu en 1998 une maîtrise en neuropsychologie expérimentale à l'Université de Montréal. Il a également reçu une seconde maîtrise au même endroit, avec une spécialisation en neuropsychologie clinique. Il a œuvré en début de carrière en clinique de pédiatrie avant d'obtenir un poste à l'Institut universitaire en santé mentale en 2005. Ses tâches à l'hôpital se sont concentrées d'abord auprès d'une clientèle montrant un trouble de personnalité. Aujourd'hui, il est affecté au service de psychologie ce qui lui permet de rencontrer une clientèle présentant différents troubles psychiatriques. Il a su développer des intérêts au cours des années pour la cognition sociale et l'évaluation du TDAH adulte. Il termine actuellement d'ailleurs un doctorat à l'UQTR et son essai concerne essentiellement ces sujets.

▣ MODALITÉS D'INSCRIPTION POUR L'INTERNAT EN PSYCHOLOGIE

Les étudiants qui auront postulé avant le 9 décembre 2011 recevront un accusé de réception. Ceux dont les dossiers sont complets seront convoqués à des entrevues de sélection au mois de janvier 2012. Suite à ces entrevues, l'étudiant confirmera pour une dernière fois s'il y a eu changement dans l'ordre de ses choix. Par la suite, les choix des étudiants et des superviseurs seront comparés afin de permettre des pairages. Tous les candidats seront appelés dans l'avant-midi du vendredi 24 février 2012 (*match day*) pour leur proposer le pairage obtenu. Mentionnons que le coordonnateur clinique et de stages essaie de respecter le choix des rotations (majeure-mineure) sélectionnées par les étudiants. Toutefois, il se réserve le droit de proposer d'autres parcours à l'étudiant. Si l'étudiant accepte l'offre d'internat, il recevra par la poste un document à signer et à retourner au coordonnateur clinique et de stages.

L'Institut accorde 4 bourses d'études s'élevant à 10,000 \$ chacune pour les étudiants qui ont choisi d'y faire leur internat en psychologie et qui ont été retenus par les superviseurs après le processus de sélection.

Les étudiants qui désirent soumettre leur candidature doivent faire parvenir tous les documents suivants en nombre équivalent de copies qu'il y a de professeurs de clinique ou de superviseurs présélectionnés :

- Une copie du formulaire d'inscription ;
- Une lettre de motivation spécifiant les intérêts cliniques ;
- Un curriculum vitae ;
- Des photocopies des relevés de notes du baccalauréat et des études supérieures en psychologie ;
- Le chiffrier officiel des heures accumulées dans les différentes compétences de l'OPQ
- Trois lettres de recommandation d'un superviseur de stages / practica ou d'un professeur.

Toutes les demandes doivent parvenir à l'adresse suivante au plus tard le 9 décembre 2011 (le sceau postal attestant de la date). Le coordonnateur clinique et de stages n'acceptera pas les demandes reçues après cette date, ni les demandes incomplètes.

Roger Gravel
Coordonnateur clinique et de stages
Service de psychologie G 3200
Institut universitaire en santé mentale de Québec
2601, Chemin de la Canardière
Québec, Qc G1J 2G3
Tél. : 418.663.5000 (6749) Fax : 418.663-5596 Courriel : roger.gravel@institutsmq.qc.ca

Les étudiants qui désirent en connaître davantage sur l'Institut peuvent visiter le site Internet de l'établissement à l'adresse suivante : www.institutsmq.qc.ca

Vous pouvez demander notre programme d'internat via le Service de psychologie à l'adresse électronique suivante : louise.plante@institutsmq.qc.ca

Pour des renseignements plus précis concernant le Service de psychologie, vous pouvez communiquer avec monsieur Yvon Labrecque, chef du Service, au 663-5000 (poste 6181) ou via courrier électronique à l'adresse suivante : yvon.labrecque@institutsmq.qc.ca

Formulaire d'inscription à l'internat en psychologie Institut universitaire en santé mentale de Québec

Nom de famille	Prénom
Adresse	
Tél. (domicile) * <input type="checkbox"/>	Tél. (université / travail) * <input type="checkbox"/>
Courriel (1 seul)	

* Cochez à quel numéro vous désirez être rejoint le vendredi 24 février 2012 (*match day*) pour vous informer de notre proposition. N'oubliez pas d'informer le coordonnateur clinique de tout changement.

Université à laquelle vous êtes présentement inscrit _____

Date à laquelle vous avez débuté vos études supérieures _____

En combien de temps pensez-vous compléter votre internat ? 1 an 2 ans

Titre auquel vous aspirez :	Quelle est votre orientation théorique ?
<input type="checkbox"/> D.Psy.	<input type="checkbox"/> Cognitive-comportementale
<input type="checkbox"/> D.Ps.	<input type="checkbox"/> Humaniste
<input type="checkbox"/> Ph.D. Recherche / Intervention	<input type="checkbox"/> Systémique
<input type="checkbox"/> Autre (spécifiez) :	<input type="checkbox"/> Psychodynamique
	<input type="checkbox"/> Interpersonnelle
	<input type="checkbox"/> Autre (spécifiez) :

Les internes doivent compléter deux rotations de façon consécutive ou parallèle, selon leurs intérêts et selon les disponibilités des superviseurs. La rotation « majeure » désigne l'endroit où l'interne passe plus de la moitié de son temps de formation (environ 3 jours), alors que la rotation « mineure » désigne le second milieu de formation (environ 2 jours). Les candidats doivent choisir leur majeure et leur mineure en fonction des règles suivantes. Les choix doivent nécessairement impliquer deux milieux différents, avec des populations diagnostiques différentes et des superviseurs différents. Les candidats de l'Université Laval doivent aussi prêter attention à l'accréditation du psychologue en termes de professeur de clinique ou de superviseur. En effet, il est important que l'un des deux psychologues soit accrédité professeur de clinique.

Les deux rotations doivent se faire nécessairement à l'intérieur de l'Institut universitaire en santé mentale de Québec. Les rotations qui impliquent une majeure ou une mineure concomitante dans un autre établissement sont refusées. Cependant, certaines universités, comme l'université du Québec à Trois-Rivières ou l'université de Sherbrooke, acceptent sous certaines conditions qu'un internat se réalise dans un seul milieu, auprès d'un seul professeur de clinique. Une autorisation officielle de la part du responsable universitaire des stages est néanmoins requise.

Formulaire d'inscription à l'internat en psychologie (suite)

Voici un tableau récapitulatif des différents milieux d'internat actuellement disponibles.

Professeurs de clinique et clientèle	Superviseurs et clientèle
Susan Dennie TCC troubles psychotiques	Jean-François Giguère Troubles psychotiques (neuropsychologie)
Julie Bourbeau TCC troubles psychotiques	Bastien Ouellet Troubles psychotiques
Roger Gravel Troubles psychotiques	Louis Paquet TCC troubles de l'humeur
Marie-Christine Audet TCC troubles de l'humeur	Marie De Grâce TCC troubles de l'humeur
Diane Allaire ITP troubles de l'humeur	Nathalie Malenfant TCC troubles de l'humeur et troubles psychotiques (neuropsychologie)
Yves Careau TCC troubles anxieux	François Grimard TCC troubles anxieux
Sophie Lemelin Troubles de la personnalité	Claudia Savard Troubles de la personnalité
Johanne Maranda Troubles de la personnalité	Christianne Bolduc Troubles anxieux et de l'humeur (neuropsychologie)
Johanne Dubreuil Troubles de la personnalité	Marie-France Pelletier Troubles anxieux et de l'humeur (neuropsychologie)
Dominick Gamache Troubles de la personnalité	Jackie Ouellet Troubles anxieux et de l'humeur (neuropsychologie)
Geneviève Sauvageau TCC troubles mentaux pré ou post grossesse	Marc-André Lamontagne Troubles du comportement sexuel
Anick Brisson et Éric Morissette Déficience intellectuelle et troubles du comportement Troubles mentaux sur ordonnance de la cour	Mathieu Couture Troubles du comportement sexuel
	Christine Bertrand Troubles liés au vieillissement (neuropsychologie)
	Isabelle Rioux Troubles liés au vieillissement (neuropsychologie)

En respectant les règles énoncées à la page 80, signalez vos choix par ordre de préférence, en cochant majeure (maj.), mineure (min.) ou les deux.

	Psychologues	Maj.	Min.		Psychologues	Maj.	Min.
1		<input type="checkbox"/>	<input type="checkbox"/>	7		<input type="checkbox"/>	<input type="checkbox"/>
2		<input type="checkbox"/>	<input type="checkbox"/>	8		<input type="checkbox"/>	<input type="checkbox"/>
3		<input type="checkbox"/>	<input type="checkbox"/>	9		<input type="checkbox"/>	<input type="checkbox"/>
4		<input type="checkbox"/>	<input type="checkbox"/>	10		<input type="checkbox"/>	<input type="checkbox"/>
5		<input type="checkbox"/>	<input type="checkbox"/>	11		<input type="checkbox"/>	<input type="checkbox"/>
6		<input type="checkbox"/>	<input type="checkbox"/>	12		<input type="checkbox"/>	<input type="checkbox"/>

Formulaire d'inscription à l'internat en psychologie (suite)

Afin d'avoir une idée plus juste des connaissances et habiletés acquises lors de vos practica/stages et afin de mieux répondre à vos besoins, nous vous invitons à estimer le nombre d'heures déjà consacrées à chacun des domaines suivants durant votre formation antérieure.

INTERVENTION

Thérapie individuelle	Nombre d'heures	Nombre de clients
<ul style="list-style-type: none">▪ Enfant▪ Adolescent▪ Adulte▪ Personne âgée		
Thérapie de groupe		
<ul style="list-style-type: none">▪ Enfant▪ Adolescent▪ Adulte		
Thérapie de couple	Nombre d'heures	Nombre de couples
Thérapie familiale	Nombre d'heures	Nombre de familles
	Nombre total d'heures en intervention	

ÉVALUATION

Administration d'épreuves

Nombre d'épreuves administrées

- Entrevues structurées (e.g. SCID-I, SADS)
- Rorschach
- TAT
- MMPI-II
- MCMI-III
- PAI
- NEO-5
- Questionnaires auto-administrés (e.g. BDI)
- Connors' adult ADHD rating scales
- WAIS-IV
- WAIS-III
- WMS-IV
- WMS-III
- D-KEFS
- NAB
- CPT-II
- Wisconsin Card Sorting Sorting Test
- Tour de Londres
- Figure complexe de Rey
- Évocation lexicale FAS
- CVLT-II
- Vineland Adaptative Behavior Scales
- Autres :

ÉVALUATION

Correction et analyse des données

Nombre d'heures

Rédaction de rapports intégrés

Nombre de rapports rédigés

Un rapport intégré est composé d'une section sur l'histoire personnelle du client et d'un minimum de deux épreuves psychométriques dans une ou plusieurs des catégories suivantes : épreuves de la personnalité (objectives et/ou projectives), épreuves intellectuelles, épreuves neuropsychologiques. Ces informations sont intégrées de façon à fournir une meilleure compréhension du fonctionnement de la personne évaluée.

AUTRES ACTIVITÉS

Supervision d'autres étudiants dans des activités d'évaluation et d'intervention

Nombre d'heures

Nombre d'étudiants supervisés

Consultation auprès de collègues / organisations en rapport avec un programme spécifique ou une problématique donnée.

Nombre d'heures

Nombre total d'heures pour ces deux domaines

RECHERCHE

Toutes activités liées à la recherche

Nombre d'heures

▣ MODALITÉS D'INSCRIPTION POUR L'ÉTUDIANT À L'ÉTRANGER DANS LE CADRE D'UN MASTER EN PSYCHOLOGIE

Nous acceptons d'examiner les candidatures provenant de l'étranger dans le cadre d'un master en psychologie, pourvu qu'elles impliquent un stage d'au moins trois mois consécutifs entre septembre et juin. Il est rare qu'on autorise un stage au cours de la période des vacances annuelles, c'est-à-dire en juillet et en août.

Contrairement aux candidats pour l'internat en psychologie, l'étudiant au master n'est pas contraint de choisir deux milieux cliniques pour composer son stage. Nous lui conseillons de se limiter à un seul milieu clinique afin d'optimiser l'acquisition d'habiletés professionnelles. Il faut dire que l'internat en psychologie s'échelonne sur un an facilitant alors un cheminement en parallèle.

Après avoir pris connaissance des narratifs pour chacun des milieux cliniques au sein de ce document, l'étudiant doit nous fournir une hiérarchie de choix de stages. Nous tentons toujours de respecter le premier choix, mais il nous faut composer aussi avec la disponibilité des superviseurs. Enfin, en posant sa candidature, l'étudiant doit être conscient que l'approche théorique prévalente au Service de psychologie est cognitive-comportementale. Deux exceptions : le Centre de traitement Le Faubourg St-Jean pour les troubles de la personnalité qui emprunte largement au modèle théorique d'Otto Kernberg ainsi qu'à la mentalisation de Bateman et Fonagy et, à la clinique des troubles de l'humeur, le volet de psychothérapie interpersonnelle selon Weissman, Markowitz et Klerman (2000).

Les étudiants qui désirent soumettre leur candidature doivent faire parvenir tous les documents suivants au coordonnateur clinique et de stages du Service de psychologie :

- Une copie du formulaire d'inscription
- Une lettre de motivation spécifiant les intérêts cliniques
- Un curriculum vitae
- Une photocopie du relevé de notes obtenues aux derniers examens

Au cours de l'examen d'une candidature, l'étudiant doit s'attendre à ce qu'on communique avec le responsable administratif des stages ou le responsable clinique de son programme universitaire. Lorsque tous les éléments d'appréciation sont réunis et lorsque les superviseurs ciblés ont été consultés, une offre de stage est communiquée au candidat. Si elle lui convient, l'offre est alors acheminée au chef du Service de psychologie et à la directrice-adjointe à l'Enseignement de l'Institut pour autorisation officielle. Celle-ci est nécessaire à l'étudiant pour qu'il puisse poursuivre ses démarches auprès de son programme universitaire et auprès des autorités canadiennes.

Informations-clés à l'intention des étudiants français :

- Pour la rédaction du curriculum vitae et de la lettre de motivation, selon les normes nord-américaines, l'étudiant peut consulter le site : www.consulfrance-montreal.org
- Le Canada exige que l'étudiant ait, en plus de son passeport, un permis de travail, même si le stage n'est pas rémunéré. Pour faciliter les démarches pour l'obtention d'un permis de travail, l'étudiant peut se référer au site de l'Ambassade du Canada à Paris, rubrique *Mobilité des jeunes* et, dans la section *programmes*, télécharger la trousse « *stage lié aux études* ». Des frais administratifs seront demandés de l'ordre de 110 euros. Les démarches pour l'obtention d'un permis de travail doivent être faites au plus tard trois mois avant le départ. Il faut savoir aussi que le nombre de permis délivrés fait l'objet de quotas. Dans la réponse au formulaire de la trousse, vaut mieux cocher « non » à l'énoncé « stage dans le domaine de la santé ou avec les enfants », sinon une visite médicale s'élevant à 250 euros sera imposée par l'Ambassade. En fait, l'Institut n'est pas un hôpital général impliquant des problématiques physiques avec risques élevés de contamination.

- Après la confirmation du permis de travail, l'étudiant doit souscrire à une assurance responsabilité civile. En ce qui concerne l'assurance santé, se renseigner auprès de la SMEBA ou de la LMDE.
- Les universités proposent divers programmes d'aide à la mobilité qui peuvent varier selon les régions. Le bureau international de l'établissement universitaire oriente les étudiants dans ces démarches. Il faut savoir cependant que ces aides sont délivrées après le départ.
- Pour le logement, l'étudiant peut consulter les sites suivants (retenir que l'Institut universitaire en santé mentale de Québec se situe dans l'est de la ville de Québec, dans l'arrondissement de Beauport) :
- www.quebec.kijiji.ca (Le meilleur site pour location temporaire ou colocation)
- www.recherche-colocation.com/quebec
- www.residences.ulaval.ca/logement_hors_campus
- Dans l'achat des billets d'avion impliquant un vol sur Montréal, puis un transfert vers Québec, prévoir un intervalle de 4 heures. Toutes les compagnies aériennes chargeront des frais de 135\$ si l'intervalle entre le vol international et la correspondance domestique est moindre. De toute façon, le temps d'attente au service de l'immigration à l'aéroport Pierre-Trudeau pour valider le permis de travail est variable, mais souvent très long.

Informations-clés à l'intention des étudiants belges

- L'étudiant belge doit prendre connaissance des informations précédentes dont plusieurs le concernent tout autant que l'étudiant français.
- Pour l'obtention du permis de travail, l'étudiant peut se référer au bureau International Jeunesse (BIJ) : www.lebij.be Après avoir complété votre dossier, ce bureau s'occupe des démarches auprès de l'ambassade du Canada à Paris. À noter qu'une bourse est allouée par le BIJ lors de l'obtention du permis.

Roger Gravel
 Coordonnateur clinique et de stages
 Service de psychologie G 3200
 Institut universitaire en santé mentale de Québec
 2601, Chemin de la Canardière
 Québec, Qc G1J 2G3
 Tél. : 418.663.5000 (6749)
 Fax : 418.663-5596
 Courriel : roger.gravel@institutsmq.qc.ca

Formulaire d'inscription pour l'étudiant à l'étranger
Institut universitaire en santé mentale de Québec

Nom de famille

Prénom

Adresse

Téléphone au domicile

Courriel

Université à laquelle vous êtes présentement inscrit _____

Nom particulier du programme universitaire _____

Niveau _____

Nom du responsable clinique du programme _____

Son courriel _____

Nom du responsable administratif des stages _____

Son courriel _____

Formulaire d'inscription pour l'étudiant à l'étranger (suite)

Voici un tableau récapitulatif des différents milieux de stage.

Professeurs de clinique et clientèle	Superviseurs et clientèle
Susan Dennie TCC troubles psychotiques	Jean-François Giguère Troubles psychotiques (neuropsychologie)
Julie Bourbeau TCC troubles psychotiques	Bastien Ouellet Troubles psychotiques
Roger Gravel Troubles psychotiques	Louis Paquet TCC troubles de l'humeur
Marie-Christine Audet TCC troubles de l'humeur	Marie De Grâce TCC troubles de l'humeur
Diane Allaire ITP troubles de l'humeur	Nathalie Malenfant TCC troubles de l'humeur et troubles psychotiques (neuropsychologie)
Yves Careau TCC troubles anxieux	François Grimard TCC troubles anxieux
Sophie Lemelin Troubles de la personnalité	Claudia Savard Troubles de la personnalité
Johanne Maranda Troubles de la personnalité	Christianne Bolduc Troubles anxieux et de l'humeur (neuropsychologie)
Johanne Dubreuil Troubles de la personnalité	Marie-France Pelletier Troubles anxieux et de l'humeur (neuropsychologie)
Dominick Gamache Troubles de la personnalité	Jackie Ouellet Troubles anxieux et de l'humeur (neuropsychologie)
Geneviève Sauvageau TCC troubles mentaux pré ou post grossesse	Marc-André Lamontagne Troubles du comportement sexuel
Anick Brisson et Éric Morissette Déficience intellectuelle et troubles du comportement Troubles mentaux sur ordonnance de la cour	Mathieu Couture Troubles du comportement sexuel
	Christine Bertrand Troubles liés au vieillissement (neuropsychologie)
	Isabelle Rioux Troubles liés au vieillissement (neuropsychologie)

Choix 1	
Choix 2	
Choix 3	
Choix 4	

Formulaire d'inscription pour l'étudiant à l'étranger (suite)
Veillez indiquer votre degré de connaissances (pas du tout, bien, très bien)
et votre pratique (nombre de cas) des épreuves suivantes :

	Connaissances			Pratique
	Pas du tout	Bien	Très bien	
<ul style="list-style-type: none"> ▪ Épreuves intellectuelles de type Wechsler ▪ Matrices de Raven (PM38-PM47) ▪ GREFEX (batterie fonctions exécutives) ▪ BEN 144 (batterie efficacité de la mémoire) ▪ 15 mots de Rey ▪ Épreuves de type Buschke ▪ California Verbal Learning Test (CVLT) ▪ Figure complexe de Rey ▪ Do 80 ▪ BADS ▪ Test D2 ▪ Batterie d'évaluation cognitive (BEC) ▪ Test of Everyday Attention (TEA) ▪ Double tâche de Baddeley ▪ Protocole d'examen linguistique de l'aphasie (MT 86) ▪ Protocole d'évaluation des gnosies visuelles Montréal Toulouse ▪ Rorschach ▪ TAT ▪ Patte-noire ▪ MMPI ▪ Autres : 				

Veillez rapporter les points essentiels de vos expériences.

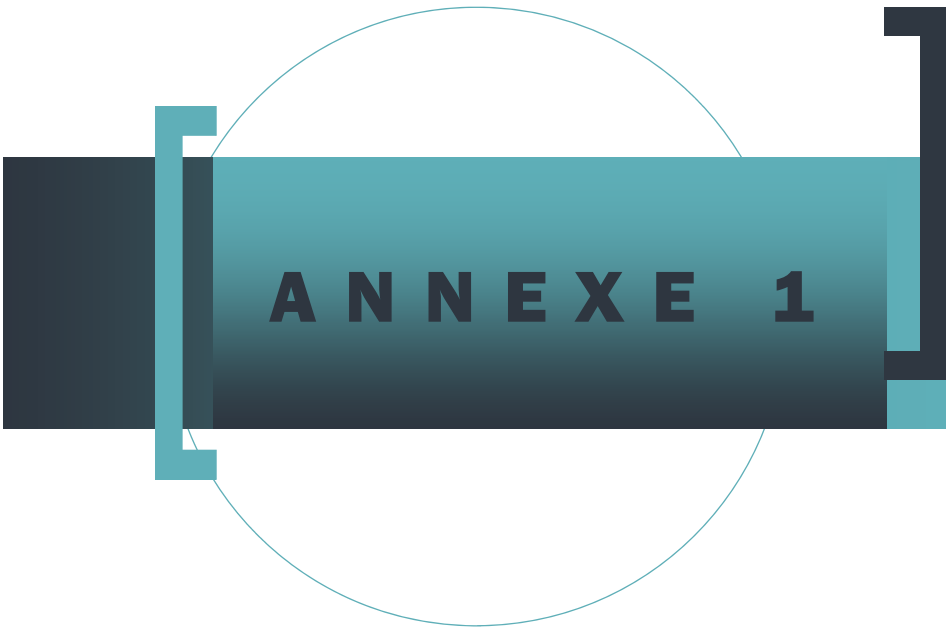
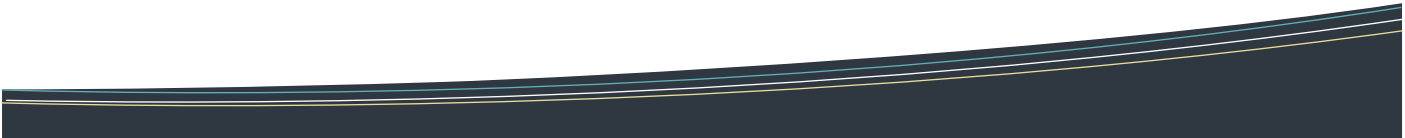
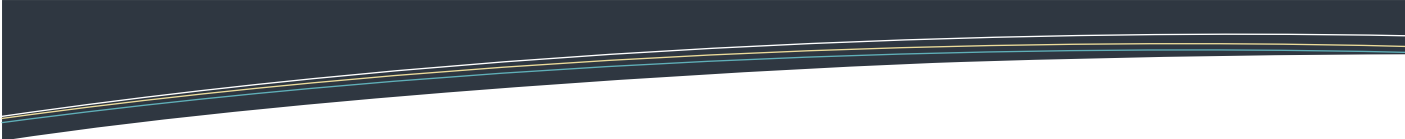
En évaluation :

En intervention :

Autres expériences pertinentes :

Signature

Date



ANNEXE 1

La collection «Vincent et moi» au Service de psychologie

L'intérêt pour la production picturale des usagers a marqué l'histoire du service de psychologie. Il remonte à ses origines, s'incarnant alors dans des services de thérapie de groupe par l'expression graphique libre. Cet intérêt subsiste toujours aujourd'hui, mais sous une autre forme, c'est-à-dire par une implication dans la promotion des artistes atteints de maladie mentale au sein du programme d'accompagnement Vincent et moi, mis sur pied en 2001 par monsieur François Bertrand, directeur artistique.

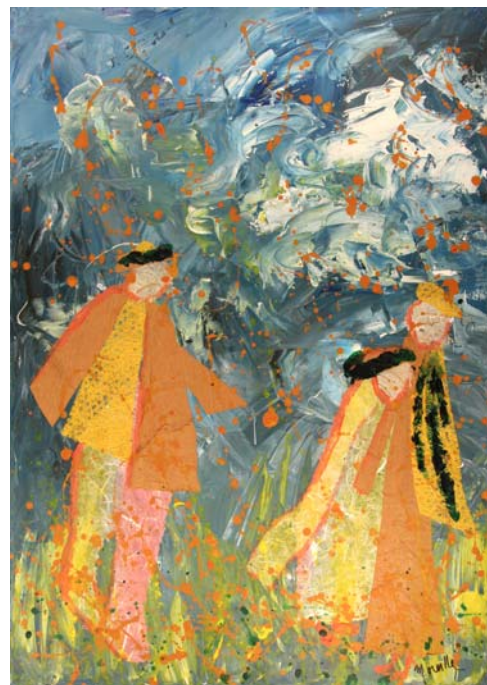


Jean-Lucien Augustinwicz
Espace, 2003
Huile sur arborite

Par le système de prêt géré par ce programme, le service de psychologie a cette année choisi de promouvoir 9 artistes dont les œuvres accueillent le visiteur dès l'entrée. Ces œuvres tirées de la collection Vincent et moi sont disponibles sur le site web de notre Institut (www.institutsmq.qc.ca) Pour le service de psychologie, ces 10 œuvres réunies renouvellent et réincarnent le sentiment d'esérance.



Martine Paquet
Sans titre 1, 2008
Pastel sec sur papier



Mireille Bourque
Les porteurs d'esérance, 2006
Acrylique et collage sur toile



Hélène Cloutier
L'Automne de la vie, 2002
Acrylique sur toile



Jean Lapointe
Messagère de l'autre monde, 2006
Aquarelle et encre sur papier arche



Maryse Pelletier
L'Espérance, 2006
Acrylique sur toile



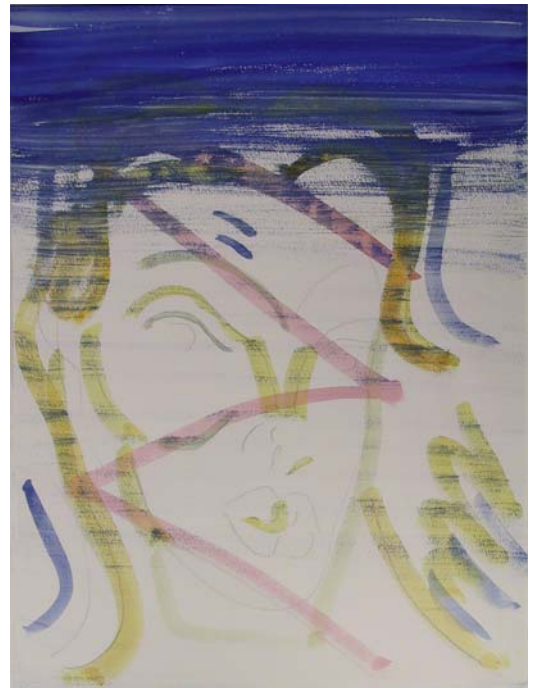
Richard Tremblay
La Feuille verte, 1999
Pastel sur papier



Richard Tremblay
Solitude, 2004
Pastel sur papier



Mireille Bourque
Par delà la souffrance, 2003
Acrylique sur toile



Yan Bouchard
L'Artiste, 2003
Aquarelle et crayon de bois sur papier